



แผนป้องกันและบรรเทาสาธารณภัย
เหตุอัคคีภัยและแผ่นดินไหว
ศูนย์กิจการนักศึกษา (อาคารอำนวยการ ยศสุข)
มหาวิทยาลัยแม่โจ้



คำนำ

ด้วยศูนย์กิจการนักศึกษา เป็นหน่วยสนับสนุนภารกิจหลักของมหาวิทยาลัยแม่โจ้ และเป็นศูนย์กลางการให้บริการแก่นักศึกษา ตลอดจนสนับสนุนกิจกรรมต่างๆ ของมหาวิทยาลัย จึงจำเป็นต้องให้ความสำคัญต่อการป้องกันสาธารณภัยต่างๆ โดยเฉพาะเหตุอัคคีภัย ซึ่งหากเกิดขึ้นแล้วจะสร้างความเสียหายต่อมหาวิทยาลัย

ความปลอดภัยในอาคารและสถานที่ทำงาน เป็นสิ่งสำคัญที่เป็นอันดับต้นต่อชีวิตและทรัพย์สินของบุคลากรและบุคคลที่มาติดต่องานกับศูนย์กิจการนักศึกษา แผนระงับเหตุอัคคีภัยฉบับนี้ เป็นการจัดทำขึ้นมาเพื่อให้สอดคล้องกับโครงการสำนักงานสีเขียว (Green Office) โดยมีเนื้อหาครอบคลุมระบบความปลอดภัยของอาคารศูนย์กิจการนักศึกษา (อาคารอำนวยการ ยศสุข) โดยเฉพาะการป้องกันและระงับเหตุอัคคีภัย ที่อาจเกิดขึ้นแก่ศูนย์กิจการนักศึกษา ได้ตลอดเวลา แผนระงับเหตุอัคคีภัย จะเป็นแผนแม่บทสำหรับการปฏิบัติงานด้านการป้องกันภัยของบุคลากรที่อยู่ในอาคารศูนย์กิจการนักศึกษา (อาคารอำนวยการ ยศสุข) โดยทุกคนจะต้องศึกษาและทำความเข้าใจในหน้าที่ของตนเองและปฏิบัติตามแผนระงับเหตุอัคคีภัยอย่างเคร่งครัดเมื่อเกิดเหตุเพลิงไหม้ขึ้นบุคลากรทุกคนในศูนย์กิจการนักศึกษา มีส่วนสำคัญในการร่วมกันดูแลความปลอดภัย และมีหน้าที่ในการป้องกันสิ่งที่จะก่อให้เกิดอันตรายทั้งแก่ตนเองและผู้อื่น

(นายสุกิจ ติตชัย)

ผู้อำนวยการกองกิจการนักศึกษา

สารบัญ

เรื่อง	หน้า
1. บทนำ	1
2. จุดรวมพล	2
3. ศูนย์บัญชาการเหตุเพลิงไหม้	3
4. การจัดทำแผนป้องกันและระงับเหตุเพลิงไหม้	4
5. แผนการป้องกันและระงับเหตุเพลิงไหม้	4
6. แผนการตรวจตราพื้นที่	7
7. แผนการอพยพหนีไฟ	7
8. แผนบรรเทาทุกข์	8
9. แผนการฟื้นฟู	9
ภาคผนวก	10

1. บทนำ

1.1 ขอบเขต

แผนระงับเหตุเพลิงไหม้ฉบับนี้จะใช้สำหรับพื้นที่ภายในบริเวณอาคารศูนย์กิจการนักศึกษา (อาคารอำนวยการ ยศสุข) โดยจะกล่าวถึงวิธีปฏิบัติและความรับผิดชอบของบุคคลต่างๆ ในการระงับเหตุเพลิงไหม้ ที่อาจจะเกิดขึ้นในบริเวณอาคารศูนย์กิจการนักศึกษา (อาคารอำนวยการ ยศสุข)

1.2 วัตถุประสงค์

แผนระงับเหตุเพลิงไหม้ มีวัตถุประสงค์ดังนี้

- เพื่อป้องกันมิให้เกิดความเสียหายแก่บุคคล ทรัพย์สิน และสภาพแวดล้อม หรือให้เกิดขึ้นน้อยที่สุด
- เพื่อระงับเหตุมิให้ลุกลามและลดความเสียหายให้น้อยที่สุด
- เพื่อดำเนินการซ่อมแซมความเสียหายให้กลับสู่สภาพเดิม
- เพื่อใช้เป็นแนวทางในการฝึกซ้อมให้เกิดความชำนาญตามหน้าที่รับผิดชอบ
- เพื่อให้สามารถประสานงานกับหน่วยงานที่เกี่ยวข้องได้อย่างถูกต้องอย่างถูกวิธี

1.3 การเผยแพร่

แผนระงับเหตุเพลิงไหม้ต้องเผยแพร่ประชาสัมพันธ์ให้บุคลากรในศูนย์กิจการนักศึกษา และบุคลากรอื่นในอาคารอาคารศูนย์กิจการนักศึกษา (อาคารอำนวยการ ยศสุข) เพื่อศึกษาวิธีป้องกันและใช้เป็นคู่มือปฏิบัติงานเมื่อมีเหตุเพลิงไหม้เกิดขึ้นในอาคารศูนย์กิจการนักศึกษา (อาคารอำนวยการ ยศสุข)

1.4 การแก้ไขปรับปรุง

การทบทวนแผนระงับเหตุเพลิงไหม้จะดำเนินการปีละ 1 ครั้ง และจะปรับปรุงแผนระงับเหตุเพลิงไหม้เมื่อมีการเปลี่ยนแปลงเกิดขึ้นภายในบริเวณพื้นที่อาคารศูนย์กิจการนักศึกษา (อาคารอำนวยการ ยศสุข)

2. จุดรวมพล

เมื่อมีคำสั่งการอพยพคนออกจากอาคารกรณีมีเหตุเพลิงไหม้หรือแผ่นดินไหวที่ไม่สามารถ
ระงับเหตุได้ หรือได้ยินเสียงสัญญาณแจ้งเหตุเพลิงไหม้ ทุกคนจะต้องปฏิบัติตามแผนอพยพ โดยจะต้อง
นำบุคลากรและบุคคลอื่น ตลอดจนเอกสาร หรืออุปกรณ์ที่สำคัญของราชการ ที่อยู่ในอาคารศูนย์
กิจการนักศึกษา (อาคารอำนวยการ ยศสุข) ไปรวมกัน ณ จุดรวมพลบริเวณบริเวณลานปูน สนามกีฬา
อินทนิล ด้านทิศใต้ของอาคารศูนย์กิจการนักศึกษา (อาคารอำนวยการ ยศสุข) เพื่อตรวจสอบรายชื่อ เพราะ
อาจจะมีบุคคลที่อาจหลงเหลือติดค้างอยู่ภายในอาคารที่เกิดเหตุ



3. ศูนย์บัญชาการเหตุอัคคีภัย

ในกรณีที่เกิดเหตุเพลิงไหม้ภายในบริเวณอาคารศูนย์กิจการนักศึกษา (อาคารอำนวยยศสุข) รองอธิการบดี หรือผู้ที่ได้รับมอบหมายจะมีคำสั่งให้อพยพบุคลากรออกจากอาคารศูนย์กิจการนักศึกษา (อาคารอำนวยยศสุข) และจะต้องรีบไปที่ศูนย์บัญชาการเหตุเพลิงไหม้ ซึ่งอยู่บริเวณลานปูนด้านข้างอาคารศูนย์กิจการนักศึกษา (อาคารอำนวยยศสุข)

การติดต่อแจ้งเหตุฉุกเฉิน

ศูนย์บัญชาการผู้อำนวยการเหตุเพลิงไหม้

หมายเลขโทรศัพท์ฉุกเฉิน ห้องศูนย์วิทยุควบคุมข่ายเกษตรศิลป์

โทรศัพท์ 0 5387 3003, 0 5349 8862

หัวหน้างานรักษาความปลอดภัย โทรศัพท์ 08 3202 3112

ผู้อำนวยการกองกิจการนักศึกษา โทรศัพท์ 08 5718 9191



4. การจัดทำแผนป้องกันและระงับเหตุอัคคีภัย

แผนป้องกันและระงับเหตุเพลิงไหม้ จำแนกได้เป็น 3 กรณี ดังนี้

4.1 กรณีเหตุการณ์ปกติ ให้ดำเนินการซักซ้อมวิธีการตามแผนป้องกันระงับเหตุเพลิงไหม้ (อัคคีภัย) เพื่อให้เกิดความเข้าใจตรงกัน ได้แก่ การจัดฝึกอบรม และฝึกปฏิบัติวิธีป้องกันและระงับเหตุ การซักซ้อมอพยพ ปีละ 1 ครั้ง และต้องทำการตรวจตราพื้นที่สุ่มเสี่ยงต่อการเกิดเหตุอย่างน้อยเดือนละ 1 ครั้ง

4.2 กรณีเกิดเหตุ ให้ดำเนินการตามแผนการป้องกันเหตุระงับเหตุและแผนการอพยพหนีไฟ ของศูนย์กิจการนักศึกษา (อาคารอำนวย ยศสุข)

4.3 กรณีเหตุสงบลงแล้ว ให้ดำเนินการตามแผนบรรเทาทุกข์และแผนปฏิรูปฟื้นฟู

5. แผนการป้องกันและระงับเหตุเพลิงไหม้

การป้องกัน และระงับเหตุเพลิงไหม้ภายในบริเวณอาคารศูนย์กิจการนักศึกษา (อาคารอำนวย ยศสุข) จะมีผู้รับผิดชอบ ดังนี้

5.1 ผู้อำนวยการศูนย์บัญชาการเหตุเพลิงไหม้ หมายถึง ผู้ที่ได้รับมอบหมายจากอธิการบดี มีหน้าที่รับผิดชอบ ดังนี้

- ทบทวนนโยบาย และสนับสนุนการดำเนินการด้านความปลอดภัยของศูนย์กิจการนักศึกษา อย่างสม่ำเสมอ
- พิจารณาอนุมัติแผนเพลิงไหม้ ป้องกัน และระงับเหตุเพลิงไหม้
- ปฏิบัติตามข้อเสนอแนะสำหรับบุคลากร เมื่อเกิดเหตุการณ์เพลิงไหม้ขึ้นในพื้นที่ของตนเอง
- ทำหน้าที่เป็นผู้บัญชาการดับเพลิง โดยต้องไปบัญชาการ ณ ศูนย์บัญชาการผู้อำนวยการเหตุเพลิงไหม้ เมื่อเกิดเหตุร้ายรุนแรงถึงขั้นระงับเหตุไม่ได้และมีการเปิดหรือสั่งการเปิดสัญญาณแจ้งเหตุเพลิงไหม้เพื่อให้บุคลากรทุกคนอพยพลงมาจากอาคารศูนย์กิจการนักศึกษา (อาคารอำนวย ยศสุข)

5.2 คณะทำงานศูนย์บัญชาการเหตุเพลิงไหม้ หมายถึง หัวหน้าส่วนงานต่างๆ และบุคลากรที่เกี่ยวข้อง เมื่อได้รับแจ้งเหตุเพลิงไหม้หรือได้รับสัญญาณแจ้งเหตุเพลิงไหม้ มีหน้าที่ ดังนี้

- รายงานให้ผู้บัญชาการศูนย์บัญชาการเหตุเพลิงไหม้รับทราบ พร้อมแจ้งเจ้าหน้าที่ให้ทราบเหตุที่เกิดขึ้น

- ถ้าเป็นกรณีเพลิงไหม้ ให้ไปยังจุดที่เกิดเหตุทันที พร้อมแจ้งผู้อำนวยการศูนย์บัญชาการเหตุเพลิงไหม้ทราบทันที
 - แจ้งหน่วยงานภายในและภายนอกที่เกี่ยวข้อง เพื่อประสานงานและขอความช่วยเหลือที่จำเป็น
 - เมื่อได้รับแจ้งว่าไม่สามารถควบคุมเหตุไว้ได้ ให้ประกาศหรือส่งสัญญาณฉุกเฉินแจ้งทุกคน เพื่ออพยพทันที
 - ปฏิบัติตามคำสั่งของผู้อำนวยการบัญชาการเหตุเพลิงไหม้

5.3 เจ้าหน้าที่ระงับเหตุ หมายถึง บุคลากรที่ประสบเหตุและอยู่ใกล้อุปกรณ์ดับเพลิง มีหน้าที่ ดังนี้

- ในกรณีประสบเหตุให้ระงับเหตุในเบื้องต้นทันที
- หากไม่สามารถระงับเหตุหรือควบคุมได้ ให้แจ้งไปยังศูนย์บัญชาการเหตุเพลิงไหม้ และส่งสัญญาณแจ้งเหตุเพลิงไหม้ทันทีเพื่อให้เกิดการอพยพ
- ในกรณีแจ้งเหตุเกี่ยวกับเพลิงไหม้ หรือควันไฟ หรือกลิ่นไหม้ ต้องแจ้งข้อมูลให้ศูนย์บัญชาการเหตุเพลิงไหม้ทราบข้อมูลเกี่ยวกับสถานที่และตำแหน่งที่พบเหตุการณ์ดังกล่าวด้วย

5.4 เจ้าหน้าที่อพยพ มีหน้าที่ ดังนี้

- เตรียมรายชื่อบุคลากรในที่ทำงานเพื่อให้ทราบว่า มีจำนวนเท่าไร ชื่ออะไร เพราะเมื่อได้รับสัญญาณให้มีการอพยพจะได้ควบคุมจำนวนผู้อพยพได้ อย่างถูกต้องครบถ้วน
- เมื่อได้ยินประกาศหรือสัญญาณอพยพ เจ้าหน้าที่อพยพจะต้องสั่งการให้บุคลากรทุกคนและผู้มาติดต่องานซึ่งอยู่พื้นที่ที่ตนเองรับผิดชอบอพยพออกไปประตูทางออกที่ใกล้ที่สุด เพื่อไปยังจุดรวมพล
 - เจ้าหน้าที่อพยพต้องตรวจสอบครั้งสุดท้ายก่อนออกจากพื้นที่อพยพ ดังนี้
 - * ไม่มีผู้ใดติดค้างในพื้นที่ที่ตนรับผิดชอบ
 - * ปิดไฟและอุปกรณ์ไฟฟ้าทุกชนิด
 - * ปิดประตูห้องทำงานโดยไม่มีการล็อกกุญแจ
 - เมื่อไปถึงจุดรวมพลให้ทำการตรวจสอบจำนวนคนตามรายชื่อให้ครบอีกครั้งและแจ้งผลการตรวจสอบรายชื่อบุคลากรและรายชื่อผู้มาติดต่องานจากภายนอกให้ผู้ประสานงานที่จุดรวมพล และสรุปว่ามีผู้ใดสูญหายบ้างหรือไม่และให้ทุกคนฟังคำสั่งผู้อำนวยการดับเพลิงอย่างเคร่งครัด

5.5 บุคลากรทุกคน มีหน้าที่รับผิดชอบ ดังนี้

5.5.1 กรณีพบต้นเหตุ สาเหตุ คว้นไฟ หรือกลิ่นไหม้

- ใช้เครื่องดับเพลิงชนิดที่เหมาะสมทำการดับเพลิงทันที โดยคำนึงถึงความปลอดภัยก่อนเสมอ
- แจ้งผู้อำนวยการดับเพลิง โดยบอกตำแหน่งที่พบเหตุอย่างชัดเจน
- ในกรณีมีเหตุเพลิงไหม้เกิดขึ้นภายในบริเวณอาคารศูนย์กิจการนักศึกษา (อาคารอำนวยการ ยศสช) และไม่สามารถดับเพลิงได้ ให้แจ้งศูนย์รับแจ้งเหตุฉุกเฉิน ดังนี้
 - ศูนย์รับแจ้งเหตุวิทย์คมขนาดม มหาวิทยาลัยแม่โจ้ หมายเลขโทรศัพท์ 053 873003, 053 498862
 - ป้องกันและบรรเทาสาธารณภัย เทศบาลเมืองแม่โจ้ อำเภอสันทราย จังหวัดเชียงใหม่ หมายเลขโทรศัพท์ 0 5349 8621
 - ศูนย์รับแจ้งเหตุเพลิงไหม้ หมายเลขโทรศัพท์ 199
 - ให้อยู่ในความสงบและปฏิบัติตามคำแนะนำของผู้อำนวยการดับเพลิง และเจ้าหน้าที่อพยพอย่างเคร่งครัด เพื่อดำเนินการตามขั้นตอนการอพยพต่อไป

5.5.2 กรณีเมื่อได้ยินเสียงสัญญาณอพยพ ทุกคนจะต้องปฏิบัติดังต่อไปนี้

- ตั้งสติ อย่าตื่นตระหนกและฟังคำสั่งของผู้อำนวยการดับเพลิงเกี่ยวกับขั้นตอนการอพยพ
 - ในกรณีที่อยู่ในห้องทำงานให้ปิดอุปกรณ์ไฟฟ้าทุกชนิดและออกจากห้องทำงานทันที โดยไม่ต้องล็อกกุญแจประตูห้อง ทั้งนี้เพื่อความสะดวกในการตรวจคนหาภายหลัง
 - บุคลากรทุกคนมีหน้าที่รับผิดชอบในการช่วยเหลือและนำทางให้แก่บุคลากรภายนอก ที่เข้ามาติดต่องานเพื่อนำไปยังจุดรวมพล และเมื่อไปถึงจุดรวมพลแล้ว ให้แจ้งชื่อผู้มาติดต่อนั้นให้แก่เจ้าหน้าที่อพยพ เพื่อการสำรวจและค้นหาผู้ประสบภัย
 - การอพยพให้ไปยังประตูทางออกที่ใกล้ที่สุดและไปตามเส้นทางอพยพหนีไฟ
 - ให้อพยพไปรวมกันยังจุดรวมพลตามแผนผัง และรายงานตัวกับเจ้าหน้าที่อพยพ
- ต้องเป็นผู้นำและควบคุมดูแลบุคลากรและเจ้าหน้าที่อพยพในส่วนงานของตนเองสามารถปฏิบัติหน้าที่ตามแผนเพลิงไหม้ ป้องกัน และระงับเหตุ ของอาคารสำนักงานอธิการบดีเมื่อเกิดเหตุการณ์เพลิงไหม้ขึ้น
 - ต้องทราบหมายเลขโทรศัพท์ฉุกเฉิน

- ต้องสำรวจพื้นที่ที่ตนเองรับผิดชอบอย่างสม่ำเสมอ หากพบเห็นอุปกรณ์ที่เกี่ยวข้องกับการป้องกันและระงับเหตุมีสภาพผิดปกติหรือชำรุด เช่น ถังดับเพลิงหรือสายฉีดน้ำดับเพลิงชำรุด ก็ให้รีบแจ้งเจ้าหน้าที่ดูแลอาคาร งานบริการและสวัสดิการ กองกิจการนักศึกษา เพื่อทำการแก้ไขให้อยู่ในสภาพใช้งานได้ตามปกติโดยเร็วที่สุด

- ต้องศึกษาและทำความเข้าใจในแผนเพลิงไหม้ ป้องกัน และระงับเหตุของศูนย์กิจการนักศึกษา (อาคารอำนวยการ ยศสุข)

- ต้องสำรวจเส้นทางอพยพหนีไฟอย่างสม่ำเสมอ เพื่อมิให้มีสิ่งใดมากีดขวางเส้นทางหนีไฟ และหากพบว่ามีสิ่งใดหรือสภาพใดที่อาจทำให้เกิดอุปสรรคต่อการอพยพหนีไฟให้รีบทำการแก้ไขทันที

6. แผนการตรวจตราพื้นที่

บุคลากร พนักงานทำความสะอาด พนักงานรักษาความปลอดภัย ที่ปฏิบัติงานต้องตรวจตราในสิ่งต่างๆ ดังต่อไปนี้

6.1 เมื่อเลิกงานแล้ว ให้ตรวจประตูหน้าต่างของอาคารและประตูทางเข้า-ออก อาคารจากภายนอกเพื่อให้แน่ใจว่าปิดประตู และใส่กุญแจหรือลงกลอนแล้วเรียบร้อย รวมทั้งจุดสะสมเสียงของอาคารเป็นประจำทุกวัน

6.2 คอยสังเกตเศษสิ่งของ สิ่งของที่ชุ่มน้ำมัน สิ่งของที่ไม่ใช้และปนเปื้อนน้ำมัน ขยะ หรือสิ่งอื่นใดที่อาจเป็นเชื้อเพลิง ต้องเก็บกวาดทำลายให้หมดไปในวันหนึ่งๆ หรือเก็บไว้ในภาชนะที่มีฝาปิด

6.3 เมื่อพบสิ่งที่จะทำให้เกิดเหตุเพลิงไหม้ ต้องรายงานให้ผู้อำนวยความสะดวกดับเพลิงทราบ

7. แผนอพยพหนีไฟ

การอพยพหนีไฟเป็นวิธีปฏิบัติที่กำหนดขึ้น เพื่อความปลอดภัยในชีวิตของบุคลากรและทรัพย์สินที่มีค่าในขณะเกิดเหตุซึ่งต้องมีการซักซ้อมเป็นประจำ แผนอพยพหนีไฟ มีองค์ประกอบต่างๆ ที่ต้องมีการซักซ้อมให้เกิดความเข้าใจเกี่ยววิธีการตรวจสอบจำนวนบุคลากรในแต่ละส่วนงาน ใครเป็นผู้นำทางหนีไฟ จุดรวมพลอยู่ที่ไหน หน่วยช่วยชีวิตเป็นกลุ่มใด และความพร้อมของยานพาหนะ

เจ้าหน้าที่อพยพ ต้องปฏิบัติดังนี้

7.1 ตรวจนับจำนวนบุคลากรภายในอาคารสำนักงานอธิการบดี ว่ามีการอพยพออกไปยังบริเวณที่ปลอดภัยครบทุกคนหรือไม่ และในกรณีที่หน่วยงานมีเอกสารสำคัญที่จะต้องเก็บรักษาไว้ จะต้องรีบนำเอกสารสำคัญเหล่านั้นรวบรวมไว้และนำออกไปจากสถานที่เกิดเหตุด้วย (ถ้าทำได้)

7.2 เป็นผู้นำทางให้แก่บุคลากรท่านอื่น เพื่ออพยพไปตามทางออกที่จัดไว้

7.3 ทำการตรวจสอบโดยนับ จำนวนบุคลากรที่อพยพมาถึงจุดรวมพล

7.4 หากพบว่ายังมีบุคลากรติดค้างอยู่ภายในอาคารที่เกิดเหตุ ต้องรีบดำเนินการแจ้งหน่วยช่วยชีวิต เพื่อเข้าไปค้นหาและทำการช่วยชีวิตบุคลากรที่ยังติดค้างอยู่ในอาคารหรือในพื้นที่เกิดเหตุ

7.5 กรณีที่บุคลากรอพยพออกมาอยู่ที่จุดรวมพลแล้วมีอาการเจ็บป่วย เช่น เป็นลม ช็อคหมดสติ หรือบาดเจ็บ ให้แจ้งหน่วยช่วยชีวิตทำการปฐมพยาบาลเบื้องต้น หากอาการไม่ดีขึ้นให้ติดต่อหน่วยยานพาหนะเพื่อนำส่งโรงพยาบาลโดยเร็ว

8. แผนบรรเทาทุกข์ ประกอบด้วย

การบรรเทาทุกข์ระหว่างเกิดเหตุและภายหลังเหตุการณ์สงบลง เป็นหน้าที่ของบัญชาการเหตุเพลิงไหม้ที่จะต้องดำเนินการในขั้นตอน ดังต่อไปนี้

8.1 การบรรเทาทุกข์ระหว่างเกิดเหตุ ประกอบด้วย

- ต้องประสานงานกับงานรักษาความปลอดภัย กองอาคารและสถานที่ สำนักงานอธิการบดี มหาวิทยาลัยแม่โจ้ หมายเลขโทรศัพท์ 0 5387 3003, 0 5349 8862 เพื่อรายงานสถานการณ์ที่เกิดขึ้นและขอรับความช่วยเหลือ

- ต้องค้นหาผู้สูญหายและช่วยชีวิต ซึ่งอาจจะติดค้างอยู่ในสถานที่เกิดเหตุ
- ต้องเคลื่อนย้ายผู้ประสบภัยและทรัพย์สินที่สำคัญออกจากที่เกิดเหตุ
- ต้องกำหนดทีมงานช่วยเหลือให้ชัดเจน พรอมอุปกรณ์ และยานพาหนะ

8.2 การบรรเทาทุกข์ภายหลังเหตุการณ์สงบ ประกอบด้วย

- สรุปลักษณะการณที่เกิดขึ้นและประเมินความเสียหาย

- ต้องเสนอวิธีปรับปรุงแก้ไขเฉพาะหน้า เพื่อให้เจ้าหน้าที่สามารถปฏิบัติงานต่อไปได้โดยเร็วที่สุด เช่น การจัดหาสถานที่สำหรับปฏิบัติงานชั่วคราว ตลอดจนการซ่อมแซมปรับปรุงสถานที่ เป็นต้น

- ต้องช่วยเหลือและสงเคราะห์ผู้ประสบภัยทุกคนให้เกิดความปลอดภัย

9. แผนการฟื้นฟู

9.1 แผนการฟื้นฟูอุบัติเหตุขั้นต้น

ในกรณีที่อาคารเกิดเหตุเพลิงไหม้หรือเกิดอุบัติเหตุ ให้ผู้อำนวยการศูนย์บัญชาการเหตุเพลิงไหม้ร่วมกับคณะทำงาน ทำการหาสาเหตุและแก้ไขปัญหาลูกตั้งต้น โดยห้ามบุคคลที่ไม่มีหน้าที่เกี่ยวข้องเข้ามายังบริเวณดังกล่าวโดยเด็ดขาด เมื่อระงับอัคคีภัยได้แล้วให้มีการตรวจสอบคุณภาพอากาศภายในอาคาร รวมทั้งสารพิษต่างๆ ที่อาจตกค้างภายในอาคารให้เกิดความปลอดภัย ก่อนการอนุญาตให้บุคลากรเข้าไปภายในตัวอาคาร

9.2 แผนการฟื้นฟูกรณีเพลิงไหม้บางส่วน

ภายหลังเกิดเหตุเพลิงไหม้บางส่วนที่ไม่รุนแรง ผู้อำนวยการศูนย์บัญชาการเหตุเพลิงไหม้ ร่วมกับคณะทำงาน จะต้องเข้าตรวจพื้นที่เพื่อดูความเสียหาย และห้ามบุคคลที่ไม่มีหน้าที่เกี่ยวข้องเข้าไปภายในพื้นที่และปฏิบัติตามข้อ 9.1 และประสานงานกองอาคารและสถานที่ มหาวิทยาลัยแม่โจ้ เข้าตรวจสอบพื้นที่อีกครั้ง หากมีความเห็นร่วมกันว่าโครงสร้างของอาคารยังอยู่ในสภาพที่ปลอดภัยสามารถซ่อมแซมใช้งานได้ กองอาคารและสถานที่จะต้องรีบดำเนินการจัดจ้างผู้รับเหมาเข้ามาทำการปรับปรุงซ่อมแซมพื้นที่เป็นการด่วน

9.3 แผนการฟื้นฟูกรณีเพลิงไหม้รุนแรง

ภายหลังเหตุเพลิงไหม้รุนแรง ให้ผู้อำนวยการศูนย์บัญชาการเหตุเพลิงไหม้ ร่วมกับคณะทำงานทำการปิดกั้นบริเวณดังกล่าวให้มิดชิด เพื่อห้ามมิให้บุคคลเข้าไปโดยมิได้รับอนุญาต และให้ประสานงานไปยัง กองอาคารและสถานที่ สำนักงานอธิการบดี มหาวิทยาลัยแม่โจ้ เพื่อเข้าสำรวจสภาพอาคาร ว่ายังสามารถใช้งานได้ตามปกติหรือไม่ หากไม่สามารถใช้อาคารที่เกิดเหตุได้อีก ให้รีบแจ้งต่อคณะผู้บริหารมหาวิทยาลัยแม่โจ้ ทันที เพื่อขอความเห็นชอบในการจัดหาสถานที่ทำงานใหม่เป็นการชั่วคราว

ภาคผนวก

1. แผนการอบรม

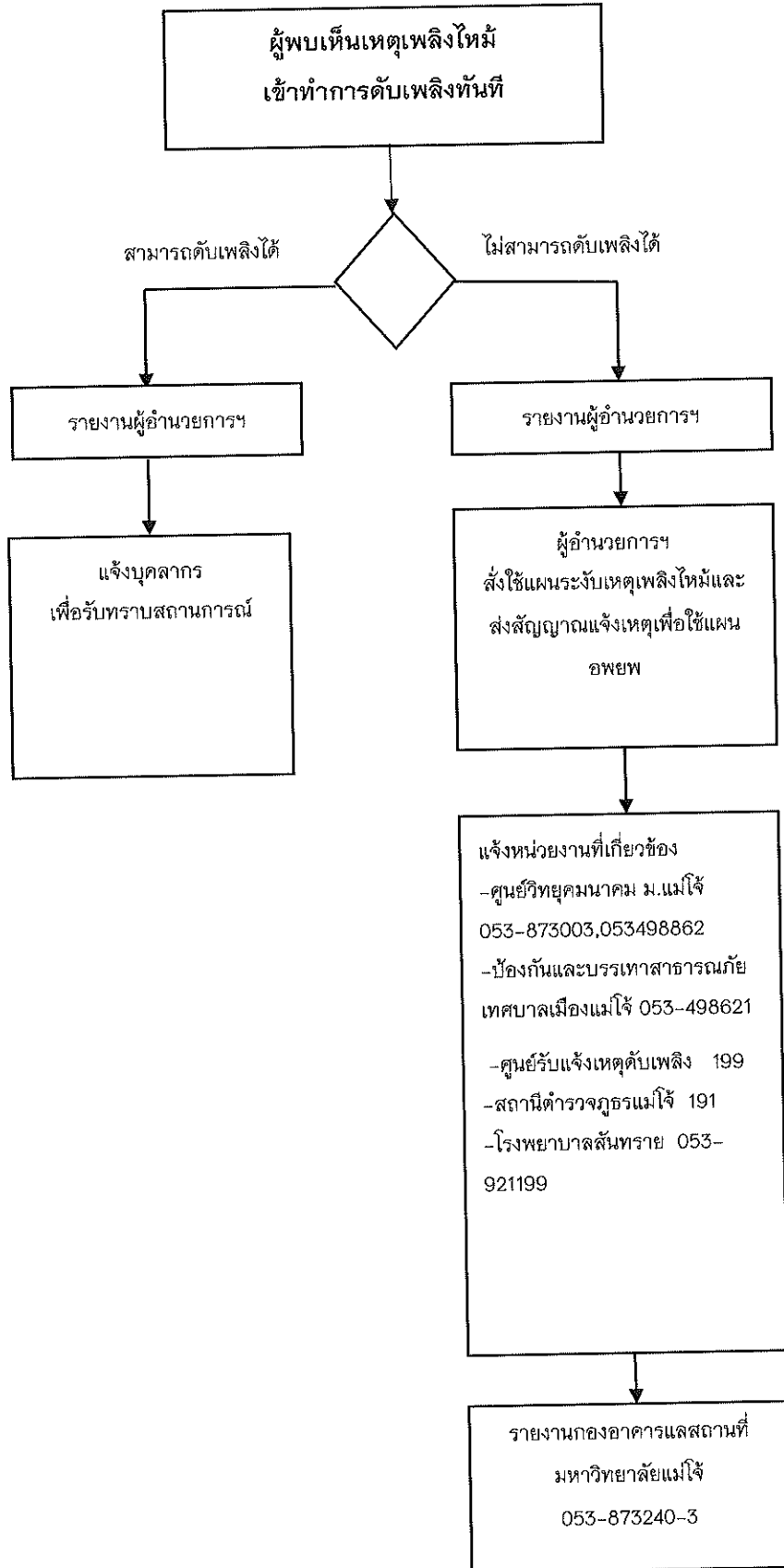
ให้บุคลากรเข้าร่วมการฝึกอบรมโครงการบรรเทาสาธารณภัยและอพยพผู้ประสบภัยจากอาคารสูง (เหตุอัคคีภัย แผ่นดินไหว) ทั้งภาคทฤษฎี และภาคปฏิบัติตามที่ศูนย์กิจการนักศึกษา มหาวิทยาลัยแม่โจ้ หรือหน่วยงานที่ได้รับมอบหมาย ดำเนินการ

หัวข้อการฝึกอบรม เช่น

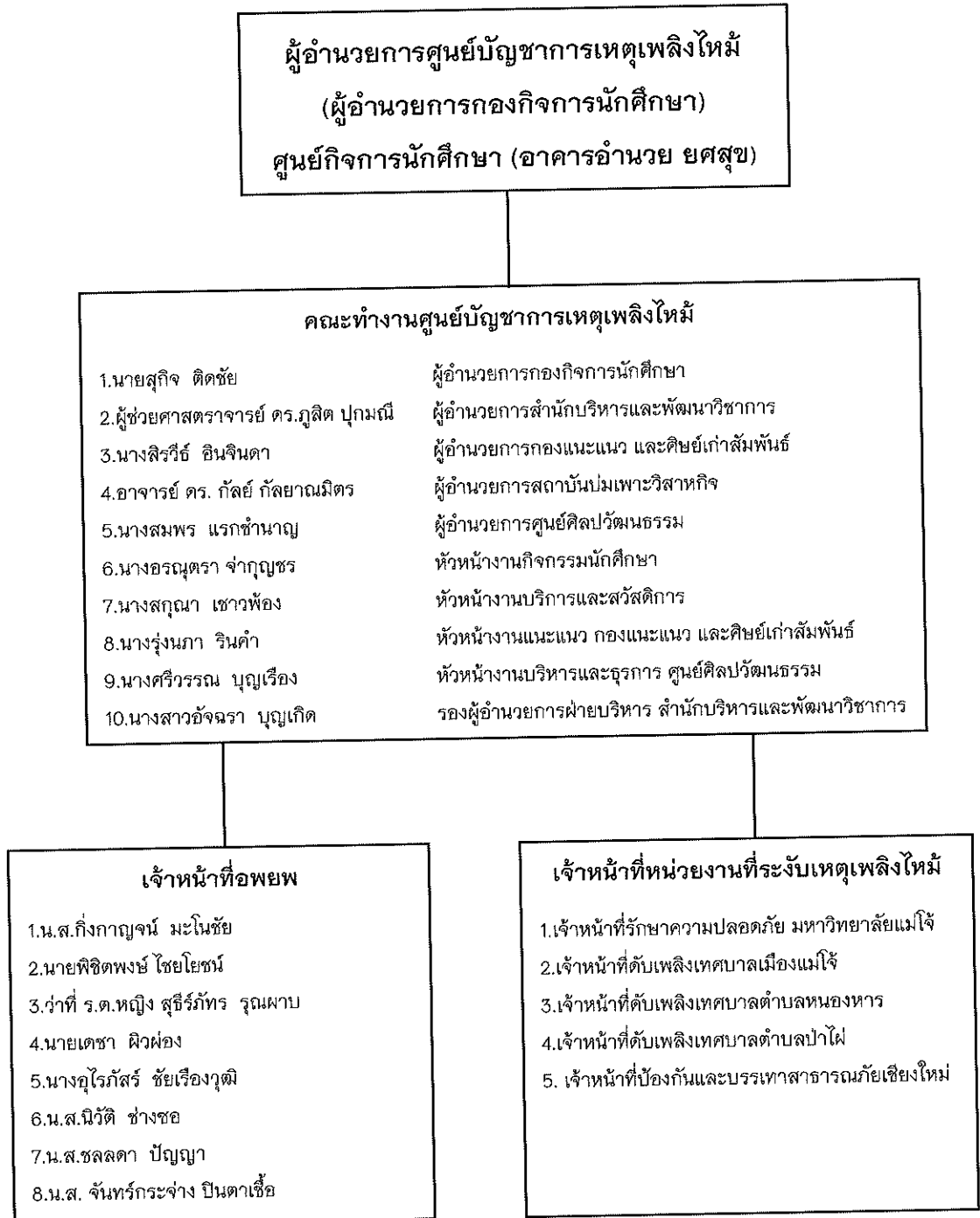
- กฎหมายที่เกี่ยวข้องกับการป้องกันและระงับอัคคีภัยและแผนป้องกันและระงับอัคคีภัยของหน่วยงาน
- ความรู้เกี่ยวกับองค์ประกอบของไฟ ประเภทของเพลิง และการดับเพลิงประเภทต่างๆ
- ความรู้เกี่ยวกับเครื่องดับเพลิงแบบเคลื่อนย้ายได้ และวิธีการใช้เครื่องดับเพลิง
- ระบบดับเพลิงในอาคารของหน่วยงานและวิธีการดับเพลิง
- การปฏิบัติตนเมื่อเกิดเพลิงไหม้
- การปฐมพยาบาลเบื้องต้น และการเคลื่อนย้ายเบื้องต้น กรณีเหตุเพลิงไหม้
- ฝึกปฏิบัติการดับเพลิงขั้นต้น (เพลิงที่เกิดจากแก๊ส และเพลิงที่เกิดจากน้ำมัน)
- ความรู้เกี่ยวกับสาธารณภัย อัคคีภัย และแผ่นดินไหวในที่สูง
- การยกเคลื่อนย้าย กรณีฉุกเฉิน และการเอาตัวรอดกรณีเกิดสาธารณภัยแผ่นดินไหว
- ความรู้เกี่ยวกับการจัดทำแผนบรรเทาสาธารณภัย และทำความเข้าใจเกี่ยวกับบริบทของแผนบรรเทาสาธารณภัยของสำนักงานอธิการบดี
- การเตรียมความพร้อมและการปฏิบัติตนเมื่อกรณีเกิดสาธารณภัย อัคคีภัย และแผ่นดินไหวในที่สูง
- ฝึกปฏิบัติตามสถานการณ์จำลอง การฝึกซ้อมแผนฉุกเฉินและฝึกซ้อมอพยพหนีไฟ
- การปฐมพยาบาล การฝึกปฏิบัติการเคลื่อนย้ายผู้ป่วย กรณีเหตุเพลิงไหม้

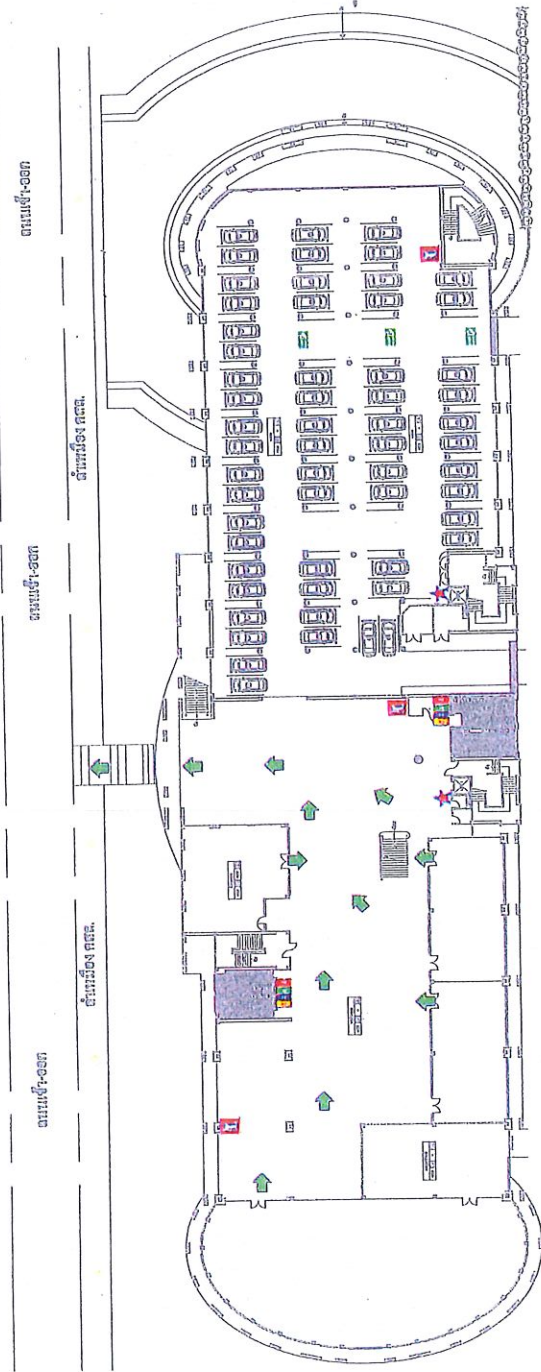
ขั้นตอนการดับเพลิง

1. ขั้นตอนการปฏิบัติเมื่อมีการพบเหตุเหตุการณ์เพลิงไหม้ขั้นต้น



2. การกำหนดตัวบุคคลและหน้าที่เพื่อระงับเหตุเพลิงไหม้





- ★ កន្លែងស្នាក់នៅ
- 🚪 ទ្វារចេញ
- 🚪 ទ្វារចូល
- 🚪 ទ្វារបិទ
- 🚪 ទ្វារបើក
- 🚪 ទ្វារបិទ/បើក
- 🚪 ទ្វារបិទ/បើក

អគ្គនាយកដ្ឋានសុខាភិបាល
 អគ្គនាយកដ្ឋានសុខាភិបាល
 អគ្គនាយកដ្ឋានសុខាភិបាល



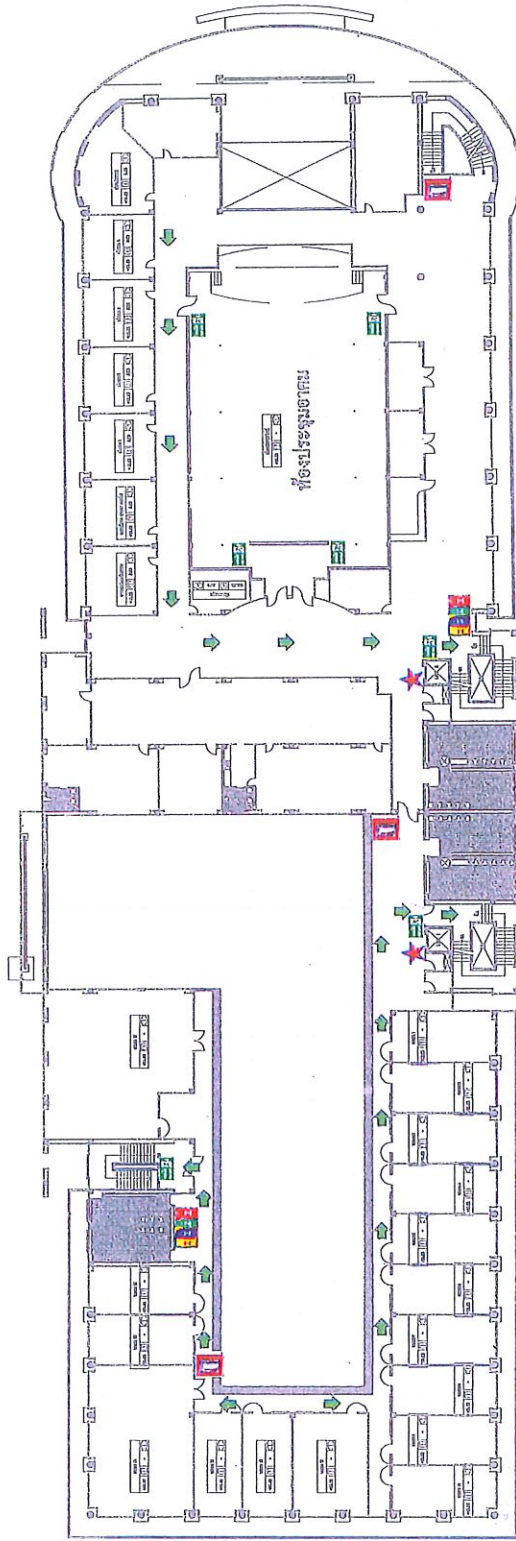
ចំណងជំរក

ចំណងជំរក

ចំណងជំរក

សិប្បកម្ម កន្លែង

សិប្បកម្ម កន្លែង



- ★ YOU ARE HERE
คุณอยู่ที่นี่
- 🚪 ELEVATOR
ลิฟต์
- 🚪 EXIT
ทางออก
- 🚪 EXIT
ทางออก
- ➔ EXIT
ทางออก



แผนแสดงเส้นทางหนีไฟ/FIRE EXIT
 แผนแสดงตำแหน่งถังดับเพลิง
 แผนแสดงตำแหน่งตู้ดับเพลิง