

## โครงสร้างองค์กร (Organization Profile)

### P.1 ลักษณะองค์กร

กองพัฒนานักศึกษา สำนักงานมหาวิทยาลัย เริ่มก่อตั้งจากงานกิจการนักศึกษา สังกัดกองบริการการศึกษา กองกิจการนักศึกษา ซึ่งจัดตั้งขึ้นในปี พ.ศ. 2527 และได้เปลี่ยนสถานภาพตามลำดับ โดยได้เปลี่ยนเป็น กองพัฒนานักศึกษา ตามมติสภามหาวิทยาลัย ในการประชุมครั้งที่ 3/2563 เมื่อวันที่ 21 เมษายน 2562 และได้มีการหลอมรวมระหว่างกองกิจการนักศึกษา และกองแนะแนวและศิษย์เก่าสัมพันธ์ สังกัดสำนักงานอธิการบดี เมื่อวันที่ 21 มิถุนายน 2562 โดยมีภารกิจสนับสนุนยุทธศาสตร์มหาวิทยาลัยด้านการขับเคลื่อนผลการดำเนินงานตามพันธกิจหลัก(MOC) การผลิตบัณฑิตและพัฒนานักศึกษาที่มีสมรรถนะในระดับสากล การสนับสนุนสิ่งอำนวยความสะดวกและสวัสดิการนักศึกษา ตลอดจนการใช้ชีวิตอยู่ในรั้วมหาวิทยาลัย

ปัจจุบัน มีสถานที่ทำการตั้งอยู่ที่ศูนย์กิจการนักศึกษา (อาคารอำนวยการ ยศสุข) มหาวิทยาลัยแม่โจ้ เลขที่ 63 หมู่ 4 ตำบลหนองหาร อำเภอสันทราย จังหวัดเชียงใหม่ 50290 หมายเลขโทรศัพท์ 053-873061-66 โทรสาร 053-873062 Facebook : กองพัฒนานักศึกษา มหาวิทยาลัยแม่โจ้

### ก. สภาพแวดล้อมองค์กร

#### (1) บริการ

กองพัฒนานักศึกษา มีเป้าหมายหลักของผู้รับบริการเป็นนักศึกษา โดยมีแนวทางการให้บริการดังนี้

บริการที่สำคัญ	แนวทางการให้บริการ
ส่งเสริมและสนับสนุนกิจกรรมพัฒนานักศึกษานอกห้องเรียน และการพัฒนาทักษะในศตวรรษที่ 21	จัด ส่งเสริม และสนับสนุนกิจกรรมเสริมหลักสูตรเพื่อพัฒนานักศึกษาให้เป็นบัณฑิตที่มีคุณลักษณะที่พึงประสงค์ตามอัตลักษณ์บัณฑิตของมหาวิทยาลัย และมีทักษะในศตวรรษที่ 21
บริการด้านคุณภาพชีวิตของนักศึกษา	การให้คำปรึกษาระหว่างการใช้ชีวิตในรั้วมหาวิทยาลัย ด้านจิตวิทยา แนะแนวการศึกษา การปรับตัว การเงิน ทุนการศึกษา วินัยนักศึกษาและคุณภาพชีวิต
บริการและสวัสดิการนักศึกษา สิ่งสนับสนุนด้านกายภาพ	การจัดบริการด้านสุขภาพอนามัย การประกันอุบัติเหตุ การให้บริการหอพัก สนามกีฬา สถานที่ออกกำลังกาย โรงอาหาร ห้องประชุม โสตทัศนอุปกรณ์ วัสดุอุปกรณ์ต่างๆ การให้บริการรถรับส่ง ที่ใช้ในการจัดกิจกรรมนักศึกษา และการเรียนการสอน

บริการที่สำคัญ	แนวทางการให้บริการ
การเสริมสร้างความผูกพันระหว่างศิษย์เก่าและศิษย์ปัจจุบัน	การสร้างความร่วมมือส่วนร่วมในการพัฒนามหาวิทยาลัย ระหว่างศิษย์เก่าและศิษย์ปัจจุบัน

## (2) วิสัยทัศน์ พันธกิจ และจุดประสงค์

**วิสัยทัศน์ :** เป็นหน่วยงานสนับสนุนด้านการพัฒนานักศึกษาที่สอดคล้องกับการเปลี่ยนแปลงในศตวรรษที่ 21

**พันธกิจ :**

- 1) ส่งเสริมและสนับสนุนการพัฒนานักศึกษาผ่านกิจกรรมเสริมหลักสูตรสู่การเป็นบัณฑิตในศตวรรษที่ 21
- 2) สนับสนุนการให้คำปรึกษา ทุนการศึกษา และการกู้ยืมเงินเพื่อการศึกษา แก่นักศึกษาที่ขาดแคลน
- 3) สนับสนุนสิ่งอำนวยความสะดวกและสวัสดิการแก่นักศึกษา
- 4) ส่งเสริมประเพณีอันดีงามและสานสัมพันธ์กับเครือข่ายศิษย์เก่ามหาวิทยาลัยแม่โจ้
- 5) สนับสนุนด้านการกีฬาและการให้บริการด้านสุขภาพอนามัยแก่นักศึกษาและบุคลากร

## (3) ลักษณะโดยรวมของบุคลากร

กองพัฒนานักศึกษา มีบุคลากรจำนวนทั้งสิ้น 62 คน แยกเป็น พนักงานมหาวิทยาลัย 28 คน ลูกจ้างประจำ 1 คน และ พนักงานส่วนงาน 33 คน วุฒิการศึกษาระดับปริญญาเอก 1 คน ปริญญาโท 17 คน ปริญญาตรี 28 คน

วุฒิการศึกษา	กลุ่มผู้บริหาร	กลุ่มวิชาชีพเฉพาะ	กลุ่มทั่วไป	อายุ				
				>50	45-49	40-44	35-39	<35
ปริญญาเอก	1			1				
ปริญญาโท	5	11		5	5	2	2	3
ปริญญาตรี	3	18	1	6	5	7	6	3
ต่ำกว่าปริญญาตรี			23	10	2	4	1	

ปัจจัยที่ส่งเสริมให้บุคลากรมีส่วนร่วมในการดำเนินงานและผูกพันกับหน่วยงาน คือ การเปิดโอกาสให้บุคลากรมีส่วนร่วมในการแสดงความคิดเห็น เพื่อพัฒนา ปรับปรุง การดำเนินงาน การส่งเสริมให้บุคลากรมี

ความก้าวหน้าในสายงาน โดยการสนับสนุนการพัฒนาศักยภาพ เช่น การฝึกอบรม การแลกเปลี่ยนเรียนรู้ฯ การ จัดสภาพแวดล้อมที่เหมาะสมกับการปฏิบัติงาน

#### (4) สินทรัพย์

อาคารสถานที่ เทคโนโลยี อุปกรณ์และสิ่งอำนวยความสะดวกที่สำคัญ

<p>สินทรัพย์ที่อยู่ใน ความรับผิดชอบ ของหน่วยงาน</p>	<ol style="list-style-type: none"> <li>1. สำนักงานกองพัฒนานักศึกษา ตั้งอยู่ที่อาคารศูนย์กิจการนักศึกษา มหาวิทยาลัยแม่โจ้ (อาคารอำนวยการ ยศสุข) พื้นที่ ๑๖,๒๖๒ ตารางเมตร</li> <li>2. พื้นที่อาคารหอพักนักศึกษา จำนวน 11 อาคาร พื้นที่ 42,640 ตร.ม. (26.65 ไร่)</li> <li>3. พื้นที่สระว่ายน้ำ พื้นที่ 8,000 ตร.ม.</li> <li>4. พื้นที่สนามกีฬาอินทนิล พื้นที่ 7,140 ตร.ม.</li> <li>5. พื้นที่อาคารศูนย์กีฬาเฉลิมพระเกียรติ พื้นที่ 18,700 ตร.ม.</li> <li>6. พื้นที่โรงอาหารเทิดกสิกร</li> <li>7. ห้องประชุม จำนวน 7 ห้อง คือ ห้องศิขรินทร์, ห้องศิขเรศ, ห้องภูผา, ห้องห้วยเรไร, ห้อง อาคม, ห้องประชุมอนม, ห้องประชุมโรงอาหารเทิดกสิกร</li> <li>8. ยานพาหนะ ประกอบด้วย รถบัส จำนวน 2 คัน รถตู้ จำนวน 1 คัน รถ 6 ล้อ จำนวน 2 คัน และรถกระบะ จำนวน 2 คัน</li> </ol>
<p>เท ค โ น โ ล ยี สารสนเทศที่ใช้ สนับสนุน การ ดำเนินงาน</p>	<ul style="list-style-type: none"> <li>- ระบบการจัดการเอกสาร erp (e-manage)</li> <li>- ระบบการเงินการคลังและพัสดุ (e-finance)</li> <li>- ระบบบริหารจัดการโครงการ e-project , e-plan</li> <li>- ระบบการประชุมอิเล็กทรอนิกส์ e-meeting</li> <li>- ระบบระเบียบกิจกรรมนักศึกษา <a href="http://www.msat.mju.ac.th">http://www.msat.mju.ac.th</a></li> <li>- ระบบฐานข้อมูลศิษย์เก่า</li> <li>- ระบบสารสนเทศเพื่อการให้บริการนักศึกษา</li> <li>- เว็บไซต์กองพัฒนานักศึกษา</li> </ul>

(5) กฎ ระเบียบ ข้อบังคับ ที่เกี่ยวข้องกับการดำเนินงานด้านกิจการนักศึกษา

กฎ ระเบียบ ข้อบังคับ	ใช้ในการกำกับติดตามด้าน
<b>ด้านการพัฒนานักศึกษาเพื่อคุณลักษณะของบัณฑิตที่พึงประสงค์</b>	
1. ข้อบังคับมหาวิทยาลัยแม่โจ้ ว่าด้วยการศึกษาชั้นปริญญาตรี พ.ศ. 2562 (ข้อ 17 (2) (ง))	กิจกรรมนักศึกษา
1. ระเบียบมหาวิทยาลัยแม่โจ้ ว่าด้วยกิจกรรมนักศึกษา พ.ศ. 2562 2. ระเบียบมหาวิทยาลัยแม่โจ้ ว่าด้วยหลักเกณฑ์การเข้าร่วมกิจกรรมเสริมหลักสูตรเพื่อพัฒนานักศึกษาของนักศึกษาระดับปริญญาตรี พ.ศ. 2557 3. ระเบียบมหาวิทยาลัยแม่โจ้ ว่าด้วยกองทุนพัฒนานักศึกษา พ.ศ. 2563 5. ระเบียบมหาวิทยาลัยแม่โจ้ ว่าด้วยค่าใช้จ่ายเกี่ยวกับกิจกรรมนักศึกษา พ.ศ.2565 6. ระเบียบมหาวิทยาลัยแม่โจ้ ว่าด้วยหลักเกณฑ์และอัตราค่าตอบแทนอาจารย์ที่ปรึกษาฝ่ายกิจกรรมนักศึกษา พ.ศ. 2552 7. ระเบียบมหาวิทยาลัยแม่โจ้ ว่าด้วยสถานนักศึกษา พ.ศ. 2547 8. ระเบียบมหาวิทยาลัยแม่โจ้ ว่าด้วยสถานนักศึกษา (ฉบับที่ 2) พ.ศ. 2558 9. ระเบียบมหาวิทยาลัยแม่โจ้ ว่าด้วยองค์การนักศึกษา พ.ศ.2547 10. ระเบียบมหาวิทยาลัยแม่โจ้ ว่าด้วยองค์การนักศึกษา (ฉบับที่ 2) พ.ศ.2551 11. ระเบียบมหาวิทยาลัยแม่โจ้ ว่าด้วยองค์การนักศึกษา (ฉบับที่ 3) พ.ศ.2558 12. ระเบียบมหาวิทยาลัยแม่โจ้ ว่าด้วยสโมสรนักศึกษา พ.ศ. 2547 13. ระเบียบมหาวิทยาลัยแม่โจ้ ว่าด้วยสโมสรนักศึกษา (ฉบับที่ 2) พ.ศ. 2551 14. ระเบียบมหาวิทยาลัยแม่โจ้ ว่าด้วยสโมสรนักศึกษา (ฉบับที่ 3) พ.ศ. 2558 15. ระเบียบมหาวิทยาลัยแม่โจ้ ว่าด้วยชมรม พ.ศ. 2547 16. ระเบียบมหาวิทยาลัยแม่โจ้ ว่าด้วยชมรม (ฉบับที่ 2) พ.ศ. 2558	
1. ประกาศมหาวิทยาลัยแม่โจ้ เรื่อง การกำหนดโครงสร้างกิจกรรมเสริมหลักสูตรของนักศึกษาระดับปริญญาตรี หลักสูตร 2 ปีต่อเนื่อง (เทียบเข้าเรียน) ลงวันที่ 24 มิถุนายน 2557 2. ประกาศมหาวิทยาลัยแม่โจ้ เรื่อง การกำหนดโครงการกิจกรรมเสริมหลักสูตรของนักศึกษาระดับปริญญาตรี หลักสูตร 4 ปี และ 5 ปี ลงวันที่ 24 มิถุนายน 2557 3. ประกาศมหาวิทยาลัยแม่โจ้ เรื่อง การเทียบค่าประสบการณ์จากการเข้าร่วมกิจกรรมเสริมหลักสูตรเพื่อพัฒนานักศึกษาระดับปริญญาตรี ลงวันที่ 24 มิถุนายน 2557	

กฎ ระเบียบ ข้อบังคับ	ใช้ในการกำกับ ติดตามด้าน
4. ประกาศมหาวิทยาลัยแม่โจ้ เรื่อง การกำหนดโครงสร้างกิจกรรมเสริมหลักสูตรซึ่งกำหนดให้นักศึกษาระดับปริญญาตรีเข้าร่วมในลักษณะบังคับเลือก ลงวันที่ 24 มิถุนายน 2557	
5. ประกาศมหาวิทยาลัยแม่โจ้ เรื่อง การกำหนดโครงสร้างกิจกรรมเสริมหลักสูตรซึ่งกำหนดให้นักศึกษาระดับปริญญาตรีเข้าร่วมในลักษณะบังคับเลือกระดับมหาวิทยาลัย ลงวันที่ 26 ธันวาคม 2560	
6. ประกาศมหาวิทยาลัยแม่โจ้ เรื่อง กำหนดหลักเกณฑ์ วิธีการและเงื่อนไขการจัดสรรเงินหรือทรัพย์สินกองทุนพัฒนานักศึกษา ลงวันที่ 24 ธันวาคม พ.ศ.2558	
ระเบียบมหาวิทยาลัยแม่โจ้ ว่าด้วยวินัยนักศึกษา พ.ศ.2562	วินัยนักศึกษา
ข้อบังคับมหาวิทยาลัยแม่โจ้ ว่าด้วยเครื่องแต่งกายของนักศึกษา พ.ศ. 2562	
ระเบียบมหาวิทยาลัยแม่โจ้ ว่าด้วยหอพักนักศึกษา พ.ศ.2562	นักศึกษาที่พักในหอพักมหาวิทยาลัย
<b>ด้านบริการนักศึกษาเพื่อเอื้อต่อคุณภาพชีวิตที่ดี</b>	
ระเบียบมหาวิทยาลัยแม่โจ้ ว่าด้วยกองทุนเพื่อการศึกษาของนักศึกษามหาวิทยาลัยแม่โจ้ พ.ศ.2564	ทุนการศึกษา
ระเบียบมหาวิทยาลัยแม่โจ้ ว่าด้วยกองทุนเงินยืมฉุกเฉินไทยช่วยไทย พ.ศ.2565	ทุนการศึกษา
พระราชบัญญัติ การจัดการศึกษาสำหรับคนพิการ พ.ศ.2551	นักศึกษาพิการ
พระราชบัญญัติกองทุนเงินให้กู้ยืมเพื่อการศึกษา พ.ศ. 2560	กองทุนเงินให้กู้ยืมเพื่อการศึกษา
<b>ด้านการบริหารจัดการที่มีประสิทธิภาพ</b>	
พ.ร.บ.มหาวิทยาลัยแม่โจ้ พ.ศ.2560	การบริหารงาน
ระเบียบกระทรวงการคลังว่าด้วยการจัดซื้อจัดจ้าง และการบริหารพัสดุภาครัฐ พ.ศ. 2560 ข้อที่ 12, ข้อ 25(5) และ ข้อ 28(3)	การพัสดุ
ข้อบังคับมหาวิทยาลัยแม่โจ้ว่าด้วยการบริหารการเงินและทรัพย์สิน พ.ศ.2562	การเงินและ
ระเบียบมหาวิทยาลัยแม่โจ้ ว่าด้วยการเบิกเงิน การรับเงิน การจ่ายเงิน การเก็บรักษาเงิน และการนำส่งเงิน พ.ศ.2562	งบประมาณ
ประกาศมหาวิทยาลัยแม่โจ้ เรื่อง หลักเกณฑ์การประเมินผลการปฏิบัติงานของผู้บริหาร และผู้ปฏิบัติงาน สังกัดสำนักงานมหาวิทยาลัย	บุคลากร
ประกาศคณะกรรมการบริหารงานบุคคลมหาวิทยาลัยแม่โจ้ เรื่อง หลักเกณฑ์การเลื่อนค่าจ้างพนักงานมหาวิทยาลัย (ฉบับที่ 2) พ.ศ.2563	

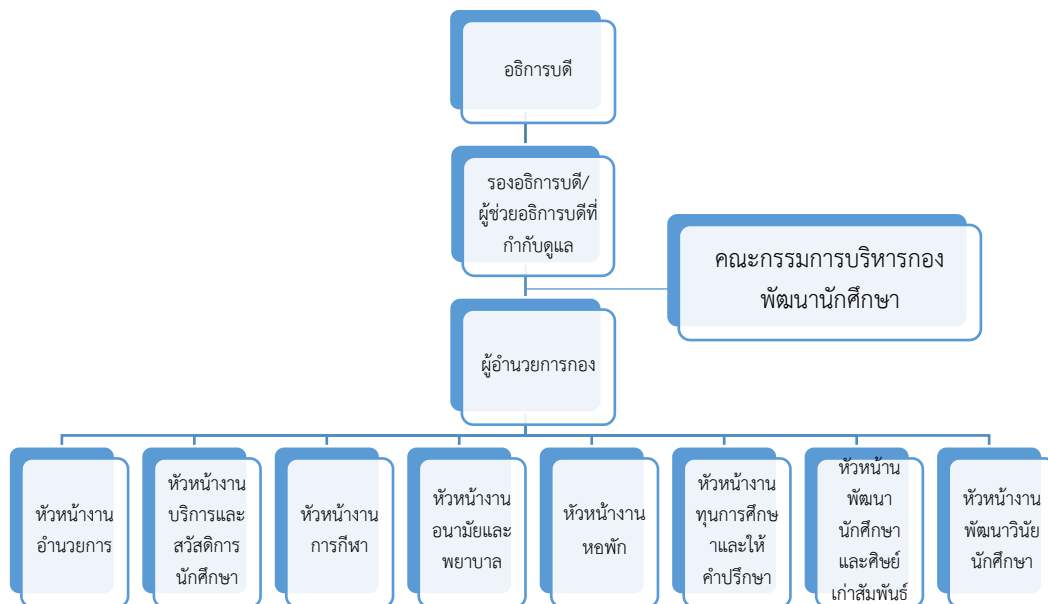
### ก. ความสัมพันธ์ระดับองค์กร

โครงสร้างองค์กร แบ่งส่วนงานออกเป็น 8 งาน ได้แก่ งานอำนวยการ งานบริการและสวัสดิการ นักศึกษา งานการกีฬา งานอนามัยและพยาบาล งานหอพัก งานทุนการศึกษาและให้คำปรึกษา งานพัฒนา นักศึกษาและศิษย์เก่าสัมพันธ์ และงานพัฒนาวิชนักศึกษา มีคณะกรรมการบริหารกองพัฒนานักศึกษา ประกอบด้วย ผู้อำนวยการกองพัฒนานักศึกษา หัวหน้างานทุกงาน ทำหน้าที่ติดตามผลการดำเนินงานที่เกี่ยวข้องกับพันธกิจ วิเคราะห์ แก้ไขปัญหาเพื่อการปรับปรุงพัฒนาการดำเนินงาน กำหนดแนวทางการปฏิบัติงานต่างๆ เพื่อให้การดำเนินงานเป็นไปอย่างมีประสิทธิภาพ

ผู้อำนวยการกองพัฒนานักศึกษา มีการรายงานผลการปฏิบัติงานต่อผู้ช่วยอธิการบดีที่กำกับดูแล รองอธิการบดีที่กำกับดูแลทุกรอบ 6 เดือน 9 เดือน และ 12 เดือน ตามข้อตกลงของการปฏิบัติงาน รายงานผลการดำเนินงานตามแผนปฏิบัติงานประจำปี รายงานการควบคุมภายในและแผนบริหารความเสี่ยง และรายงานการประกันคุณภาพการศึกษา ประจำปีการศึกษา ใน Criteria ที่เกี่ยวข้อง

กองพัฒนานักศึกษา มีการกำกับติดตามการประเมินการบริหารงานของผู้บริหารระดับหัวหน้างาน โดยการประเมินการปฏิบัติงานและหลักธรรมาภิบาล โดย ผู้อำนวยการกองพัฒนานักศึกษา และในส่วนของผู้อำนวยการกองพัฒนานักศึกษา ได้รับการประเมินการปฏิบัติงานและหลักธรรมาภิบาล โดย รองอธิการบดี/ผู้ช่วยอธิการบดี ที่กำกับดูแล

### โครงสร้างองค์กร/โครงสร้างการบริหารงาน



(1) ผู้รับบริการและผู้มีส่วนได้ส่วนเสีย กองพัฒนานักศึกษา

จำแนกกลุ่มผู้รับบริการ ผู้มีส่วนได้ส่วนเสีย ความต้องการ ความคาดหวังของผู้รับบริการ

ผู้รับบริการ	ความต้องการ/ความคาดหวัง
นักศึกษา	ได้รับการดูแลด้านสวัสดิภาพ ความเป็นอยู่ การให้คำแนะนำ คุณภาพชีวิตระหว่างการใช้ชีวิตในรั้วมหาวิทยาลัย
	ได้รับการพัฒนาให้มีคุณลักษณะที่พึงประสงค์และมีทักษะในศตวรรษที่ 21 จากการเข้าร่วมกิจกรรมกิจกรรมเสริมหลักสูตร
	ได้รับการบริการด้านสถานที่และที่พักที่มีความสะดวก สะอาด ปลอดภัยที่เอื้อให้นักศึกษาได้รับประสบการณ์เรียนรู้ มีทักษะทางสังคม และทักษะชีวิต และเป็นศูนย์กลางการศึกษาและพัฒนานักศึกษา (Living Learning and Caring Center)

ผู้มีส่วนได้ส่วนเสีย	ความต้องการ/ความคาดหวัง
ผู้ปกครอง	นักศึกษามีคุณภาพชีวิตที่ดีระหว่างศึกษาในมหาวิทยาลัย มีความปลอดภัย อยู่ในสภาพแวดล้อมที่ดี ได้รับการบริการและสวัสดิการที่เหมาะสม ได้รับการดูแลและพัฒนาศักยภาพให้เป็นคนดีและทันต่อการเปลี่ยนแปลง มีพฤติกรรมที่พึงประสงค์ของสังคมและประเทศชาติ
องค์กร / ชุมชนท้องถิ่น	นักศึกษาที่ใช้บริการต่างๆ ในพื้นที่ชุมชนโดยรอบมหาวิทยาลัยมีพฤติกรรมที่เหมาะสม มีกิจกรรมจิตอาสาร่วมกับชุมชน และพัฒนาวิชาความรู้และวิชาชีพไปพร้อมกับชุมชน
มหาวิทยาลัย	นักศึกษามีคุณลักษณะตามอัตลักษณ์บัณฑิตของมหาวิทยาลัย

(2) ผู้ส่งมอบ และคู่ความร่วมมือ

คู่ความร่วมมือ	บทบาทในการจัดบริการ	การมีส่วนร่วม
กลุ่มงานพัฒนานักศึกษา (คณะกรรมการด้านการพัฒนานักศึกษา นักวิชาการศึกษานักศึกษา เจ้าหน้าที่ที่กำกับดูแลด้านกิจกรรมนักศึกษา)	1. เป็นกรรมการด้านการพัฒนานักศึกษา และศิษย์เก่าสัมพันธ์ 2. เป็นเครือข่ายด้านการพัฒนานักศึกษา และศิษย์เก่าสัมพันธ์	ร่วมกับกองพัฒนานักศึกษา ในการกำหนดนโยบายและแผนงานด้านกิจกรรมพัฒนาศักยภาพนักศึกษา, กำกับดูแลด้านกิจการนักศึกษา

สำนักบริหารและพัฒนาวิชาการ	สนับสนุนข้อมูล ต่างๆ เกี่ยวกับนักศึกษา	1.ผ่อนผันการเก็บค่าธรรมเนียม การศึกษาสำหรับนักเรียนทุน และนักศึกษากู้ยืมเงินกองทุน ให้กู้ยืมเพื่อการศึกษา 2.ใช้ข้อมูลสถิตินักศึกษา/ ฐานข้อมูล/ข้อมูลผลสำรวจ ต่างๆ ร่วมกัน
องค์กร/บุคคล ที่มอบทุนการศึกษา	สนับสนุนทุนการศึกษา ให้กับนักศึกษา	สนับสนุนทุนการศึกษาให้กับ นักศึกษา
หน่วยงานภายนอกทั้งภาครัฐและเอกชน	การสนับสนุนและ ช่วยเหลือตามข้อร้อง ขอ	ให้การสนับสนุนการให้บริการ ตามข้อร้องขอ
ศิษย์เก่ามหาวิทยาลัยแม่โจ้	มีส่วนร่วมในการพัฒนา นักศึกษาและ มหาวิทยาลัย	1.สนับสนุนทุนการศึกษา 2.เป็นวิทยากรแลกเปลี่ยน เรียนรู้ ประสบการณ์ และ ความรู้ 3.ร่วมกับกองพัฒนานักศึกษา ในการกำหนดกิจกรรม/กำกับ ดูแลการจัดกิจกรรมพัฒนา ศักยภาพนักศึกษา

## P.2 สภาวะขององค์กร

### ก. บริบทเชิงกลยุทธ์

บริบท	ความท้าทายเชิงกลยุทธ์	ความได้เปรียบ เชิงกลยุทธ์
ด้านงบประมาณ	งบประมาณมีจำกัด	มีทรัพยากรที่สามารถสร้างรายได้
ด้านพันธกิจ	แนวโน้มการจัดกิจกรรมที่ส่งเสริมอัตลักษณ์ บัณฑิตและพัฒนาทักษะในศตวรรษที่ 21	มีระบบกิจกรรมการเรียนรู้แบบ บูรณาการที่เข้มแข็ง
ด้านปฏิบัติการ	1.มีการพัฒนาระบบสารสนเทศเกี่ยวกับระเบียบ กิจกรรมนักศึกษา 2.มีการพัฒนาระบบเทคโนโลยีสารสนเทศเพื่อ การให้บริการนักศึกษา เช่น หอพัก และอื่นๆ	บุคลากรมีทักษะด้านเทคโนโลยี สารสนเทศ สามารถเรียนรู้และ นำไปปฏิบัติได้



ด้านบุคลากร	ไม่ได้รับการจัดสรรอัตรากำลังทดแทนกรณีเกษียณอายุราชการ ลาออก	มีการมอบหมายงาน จัดทำคู่มือเพื่อให้บุคลากรสามารถปฏิบัติงานทดแทนกันได้
-------------	-------------------------------------------------------------	-----------------------------------------------------------------------

### ข. ระบบการปรับปรุงผลการดำเนินการ

กองพัฒนานักศึกษา มีการนำระบบวงจรคุณภาพ PDCA ข้อเสนอแนะจากการประเมินในระดับมหาวิทยาลัย และผลการประเมินการให้บริการของหน่วยงาน มาเป็นแนวทางการปรับปรุงการดำเนินงาน ซึ่งจะมีจัดทำแผนประจำปีร่วมกับบุคลากรภายในกอง วิเคราะห์ SWOT และนำการวิเคราะห์มาใช้ในการปรับปรุงแผนปฏิบัติงาน การวางแผนการปฏิบัติงาน จัดทำข้อตกลงเพื่อใช้เป็นข้อกำหนดในการปฏิบัติงาน เพื่อให้บรรลุตามวัตถุประสงค์ที่ตั้งไว้ ซึ่งในการปฏิบัติงานจะมีการรายงานผลการปฏิบัติงานเป็นประจำทุกเดือน ในที่ประชุมคณะกรรมการบริหารกองพัฒนานักศึกษา หากการดำเนินงานในจุดใดมีปัญหาจะมีการพิจารณาหาแนวทางแก้ไข และกำหนดแนวปฏิบัติต่าง ๆ เพื่อพัฒนา/ปรับปรุงการดำเนินงาน และกำหนดมาตรการต่างๆ เพื่อให้การดำเนินงานมีประสิทธิภาพยิ่งขึ้น