

-ร่าง-

การทบทวนแผนพัฒนาการศึกษาปฏิบัติการมหาวิทยาลัยแม่โจ้ ประจำปีงบประมาณ พ.ศ. 2567

1. ปรัชญา วิสัยทัศน์ พันธกิจ ค่านิยมหลัก อัตลักษณ์ และเอกลักษณ์

มหาวิทยาลัยแม่โจ้ เป็นสถาบันอุดมศึกษาที่มีรากฐานการพัฒนาจากการเกษตร โดยถือกำเนิดมาจากโรงเรียนฝึกหัดครูประถมกสิกรรมภาคเหนือ ตั้งแต่ปี พ.ศ. 2477 จนกระทั่งพัฒนามาสู่การเป็นมหาวิทยาลัยในปัจจุบันเป็นเวลากว่า 90 ปีแล้ว

ตลอดเส้นทางของการพัฒนา มหาวิทยาลัยได้สั่งสมประสบการณ์ องค์กรความรู้ และสร้างบุคลากรออกไปรับใช้ประเทศชาติเป็นจำนวนมาก โดยในแผนพัฒนาการศึกษาระดับที่ 13 มหาวิทยาลัยยังคงยึดถือปรัชญา วิสัยทัศน์ พันธกิจ และค่านิยมหลักในการพัฒนาดังต่อไปนี้

(1) ปรัชญามหาวิทยาลัย

“มุ่งมั่นพัฒนาบัณฑิตสู่ความเป็นผู้อุดมด้วยปัญญา อดทน สู้งาน เป็นผู้มีคุณธรรมและจริยธรรม เพื่อความเจริญรุ่งเรืองวัฒนาของสังคมไทยที่มีการเกษตรเป็นฐานราก”

ปรัชญาการศึกษามหาวิทยาลัย

“จัดการศึกษาเพื่อเสริมสร้างปัญญาในรูปแบบการเรียนรู้จากการปฏิบัติที่บูรณาการกับการทำงานตามอมตะโอวาท งานหนักไม่เคยฆ่าคน มุ่งให้ผู้เรียนมีทักษะการเรียนรู้ตลอดชีวิต สามารถพัฒนาทักษะเดิม สร้างเสริมทักษะใหม่ มีวิถีคิดของการเป็นผู้ประกอบการ มีการใช้เทคโนโลยีดิจิทัลและการสื่อสาร มีความตระหนักต่อสังคมวัฒนธรรมและสิ่งแวดล้อม ยึดมั่นในความสัมพันธ์ระหว่างมหาวิทยาลัยกับชุมชน ตามจุดยืนของมหาวิทยาลัยแม่โจ้ที่ว่า มหาวิทยาลัยแห่งชีวิต”

(2) วิสัยทัศน์ของมหาวิทยาลัย

“เป็นมหาวิทยาลัยชั้นนำที่มีความเป็นเลิศทางการเกษตรในระดับนานาชาติ”

คำอธิบายวิสัยทัศน์ (Vision Statement) (ทบทวนใหม่)

เป็นมหาวิทยาลัยที่มีเครือข่ายความร่วมมือเชิงวิชาการ สร้างองค์ความรู้ใหม่ เทคโนโลยี และนวัตกรรมทางเกษตรกรรมด้วยเทคโนโลยีสมัยใหม่ที่เป็นศาสตร์ผสมผสานสอดคล้องกับวัฒนธรรมในพื้นที่ มีความโดดเด่นในด้านเกษตรอัจฉริยะเพื่อสุขภาพที่ดี (Intelligence Well-being Agriculture (IWA)) ด้วยบุคลากรที่มีทักษะระดับมืออาชีพ และการบริหารจัดการที่มีการเรียนรู้สิ่งใหม่ๆ เพื่อก้าวสู่ความเป็นเลิศในระดับสากลบนตัวตนของมหาวิทยาลัยแม่โจ้

เป้าหมายของวิสัยทัศน์และการวัดความสำเร็จ (เพิ่มเติมใหม่)

เป้าหมายของทิศทางด้านการกิจพื้นฐาน	เป้าหมายของทิศทางด้านการกิจเชิงยุทธศาสตร์
<p><u>เป้าหมายหลัก:</u> ให้ติดอันดับโลกของ World University Ranking (Times Higher Education) ภายในระยะเวลา 3 ปี (พ.ศ.2570)</p> <p><u>เป้าหมายรอง 1:</u> ให้ติดอันดับ SCIMAGO Ranking ซึ่งเน้นด้านการวิจัย (Research) นวัตกรรม (Innovation) และสังคม (Societal) ไม่เกินอันดับ 10 ของประเทศอย่างน้อย 3 ปี (พ.ศ.2568-2570)</p> <p><u>เป้าหมายรอง 2:</u> ให้ติดอันดับโลกของ QS World University Ranking ในหมวด Agriculture and Forestry ภายในระยะเวลา 3 ปี (ปี พ.ศ.2570)</p>	<p><u>เป้าหมายหลัก:</u> ให้ได้คะแนนการประเมิน SDG Impact Ranking (Times Higher Education) ไม่น้อยกว่า 80 คะแนนภายในระยะเวลา 3 ปี (พ.ศ. 2570) โดยเน้น 7 SDGs ดังนี้</p> <ul style="list-style-type: none"> ■ SDG 3 Good Health and Well-Being (สุขภาพและความเป็นอยู่ที่ดี) ■ SDG 4 Quality Education (การศึกษาที่เท่าเทียม) ■ SDG 6 Clean Water and Sanitation (การจัดการน้ำและสุขาภิบาล) ■ SDG 7 Affordable and Clean Energy (พลังงานสะอาดที่ทุกคนเข้าถึงได้) ■ SDG 12 Responsible consumption and Production (แผนการบริโภคและการผลิตที่ยั่งยืน) ■ SDG 14 Life Below Water (การใช้ประโยชน์จากมหาสมุทรและทรัพยากรทางทะเล) ■ SDG 17 Partnerships for the goals (หุ้นส่วนความร่วมมือเพื่อการพัฒนาที่ยั่งยืน)

(3) พันธกิจของมหาวิทยาลัย (ทบทวนใหม่)

1. ผลิตบัณฑิตให้มีความรู้ความสามารถในวิชาการและวิชาชีพ โดยเฉพาะการเป็นผู้ประกอบการ (Entrepreneurs) ที่ทันต่อกระแสการเปลี่ยนแปลง และสอดคล้องกับทิศทางการพัฒนาเศรษฐกิจ สังคมของประเทศ และชุมชนท้องถิ่น
2. สร้างและพัฒนาผลงานวิจัย นวัตกรรม และองค์ความรู้ โดยเฉพาะอย่างยิ่งการนำเทคโนโลยีสมัยใหม่มาประยุกต์ใช้ เพื่อสร้างคุณค่าทางการเกษตรและสิ่งแวดล้อม
3. การบริการวิชาการ วิชาชีพ และถ่ายทอดเทคโนโลยี แก่สังคมชุมชน และความร่วมมือในระดับชาติและนานาชาติ
4. การทะนุบำรุงศิลปวัฒนธรรมเกษตรและสิ่งแวดล้อม และสร้างสรรค์นวัตกรรมด้านทุนทางวัฒนธรรม
5. สร้างและพัฒนากระบวนการบริหารจัดการให้มีประสิทธิภาพ ประสิทธิผล และมีความโปร่งใสในการบริหารงานประเด็นยุทธศาสตร์มหาวิทยาลัยแม่โจ้

(4) ค่านิยมหลักของมหาวิทยาลัย (Core Values)

M (Mindfulness)	ทำด้วยจิต
A (Aspiration)	คิดมุ่งมั่น
E (Excellence)	ฝันเป็นเลิศ
J (Justice)	เทิดยุดิธรรม
O (Origin)	นำเกียรติภูมิ

(5) เอกลักษณ์ของมหาวิทยาลัยแม่โจ้

“เป็นมหาวิทยาลัยเฉพาะทางที่เป็นองค์กรแห่งการเรียนรู้และพัฒนาด้านการเกษตร”

(6) อัตลักษณ์ของนักศึกษามหาวิทยาลัยแม่โจ้

“นักปฏิบัติที่เชี่ยวชาญในสาขาวิชาและทันต่อการเปลี่ยนแปลง”

(7) สมรรถนะหลัก : การเกษตรสมัยใหม่ที่เป็นมิตรกับสิ่งแวดล้อม

2. ทิศทาง เป้าหมาย และนโยบายสภามหาวิทยาลัยแม่โจ้

2.1 ทิศทางและเป้าหมายของสภามหาวิทยาลัย

1. ทิศทางด้านภารกิจพื้นฐานตามอำนาจและหน้าที่ของสถาบันอุดมศึกษา ได้แก่ การเรียนการสอน วิจัย บริการวิชาการ ทำนุบำรุงศิลปวัฒนธรรม (กำหนดให้น้ำหนักร้อยละ 70) มีวัตถุประสงค์เพื่อ

1.1 มีหลักสูตรทันสมัย หลากหลายสาขาวิชาและมีศาสตร์เกษตรเป็นรากฐาน เพื่อพัฒนาศักยภาพของผู้เรียน และทักษะการทำงานตามช่วงวัย

1.2 การพัฒนางานวิจัย เทคโนโลยี และนวัตกรรมที่สอดคล้องกับการเปลี่ยนแปลงทางวิชาการและความเปลี่ยนแปลงของโลก เช่น การเปลี่ยนแปลงสภาพภูมิอากาศ (Climate Change) การเกิดภาวะโลกร้อน (Global Warming) และการใช้เทคโนโลยีและนวัตกรรมการผลิตทางการเกษตรอย่างยั่งยืนเพื่อสุขภาพและสุขภาพชีวิตที่ดี (Intelligence Well-being Agriculture: IWA) รวมทั้งการแก้ปัญหาและขยายงานวิจัยอื่นสู่นวัตกรรม เพื่อสร้างผู้ประกอบการรายใหม่ และใช้ในเชิงพาณิชย์

1.3 บริการวิชาการที่ตอบสนองความต้องการและแก้ปัญหาของสังคมและชุมชน และประเทศชาติหารายได้จากการร่วมลงทุนในทรัพย์สินทางปัญญา

1.4 รักษาอัตลักษณ์แม่โจ้และวัฒนธรรมวิถีเกษตรท้องถิ่นและประเทศชาติ

1.5 นักศึกษาเป็นนักปฏิบัติที่เชี่ยวชาญในสายวิชาชีพ ตรงตามตลาดแรงงาน และเป็นผู้ประกอบการที่ทันต่อการเปลี่ยนแปลงของสังคมโลก

1.6 อาจารย์และบุคลากร มีความรู้เท่าทันความก้าวหน้าทางวิชาการของโลก มีสมรรถนะสูง (Competency) และทักษะที่ทันต่อสังคมโลกที่จะเปลี่ยนแปลงในอนาคต และส่งเสริมและสนับสนุนการผลิตผลงานทางวิชาการระดับชาติและระดับนานาชาติ

โดยกำหนดเป้าหมายของการพัฒนาตามทิศทางด้านภารกิจพื้นฐาน ดังต่อไปนี้

เป้าหมายหลัก คือให้มหาวิทยาลัยได้รับการจัดอันดับโลกของ World University Ranking หรือ WUR ที่ดำเนินการจัดอันดับโดย Times Higher Education ภายในปี พ.ศ.2570 ทั้งนี้เพื่อให้สอดคล้องกับวิสัยทัศน์ในการเป็นมหาวิทยาลัยชั้นนำในระดับนานาชาติ

เป้าหมายรองอันดับที่ 1 คือให้มหาวิทยาลัยได้รับการจัดอันดับโลกของ SCIMAGO Ranking ซึ่งมุ่งเน้นด้านการวิจัย นวัตกรรม และการให้บริการสังคม ไม่เกินกว่าอันดับที่ 10 ของประเทศไทยภายในปี พ.ศ.2570 ทั้งนี้เพื่อให้สอดคล้องกับแนวทางการพัฒนาของมหาวิทยาลัยกลุ่มที่ 2 ที่มุ่งเน้นการพัฒนาเทคโนโลยี และส่งเสริมการสร้างนวัตกรรม

เป้าหมายรองอันดับที่ 2 คือให้มหาวิทยาลัยได้รับการจัดอันดับ QS World University Ranking ในกลุ่มสาขาวิชาด้านการเกษตรและป่าไม้ (Agriculture and Forestry) ภายในปี พ.ศ.2570 ทั้งนี้เพื่อให้สอดคล้องกับวิสัยทัศน์ในการเป็นมหาวิทยาลัยที่มีความเป็นเลิศทางการเกษตร

2. ทิศทางด้านภารกิจเชิงยุทธศาสตร์ ได้แก่ การเป็นมหาวิทยาลัยในกำกับของรัฐ พึ่งพาตนเอง เต็มโต ยั่งยืน ทำประโยชน์ให้สังคมและชุมชน และประเทศชาติโดยรวม (กำหนดให้นำหน้าร้อยละ 30) มีวัตถุประสงค์เพื่อ

2.1 นำความรู้ เทคโนโลยีและนวัตกรรมสู่สังคม ชุมชน และประเทศชาติ

2.2 แก้ปัญหาและสร้างโอกาสการพัฒนาให้กับสังคมและชุมชน และประเทศชาติ

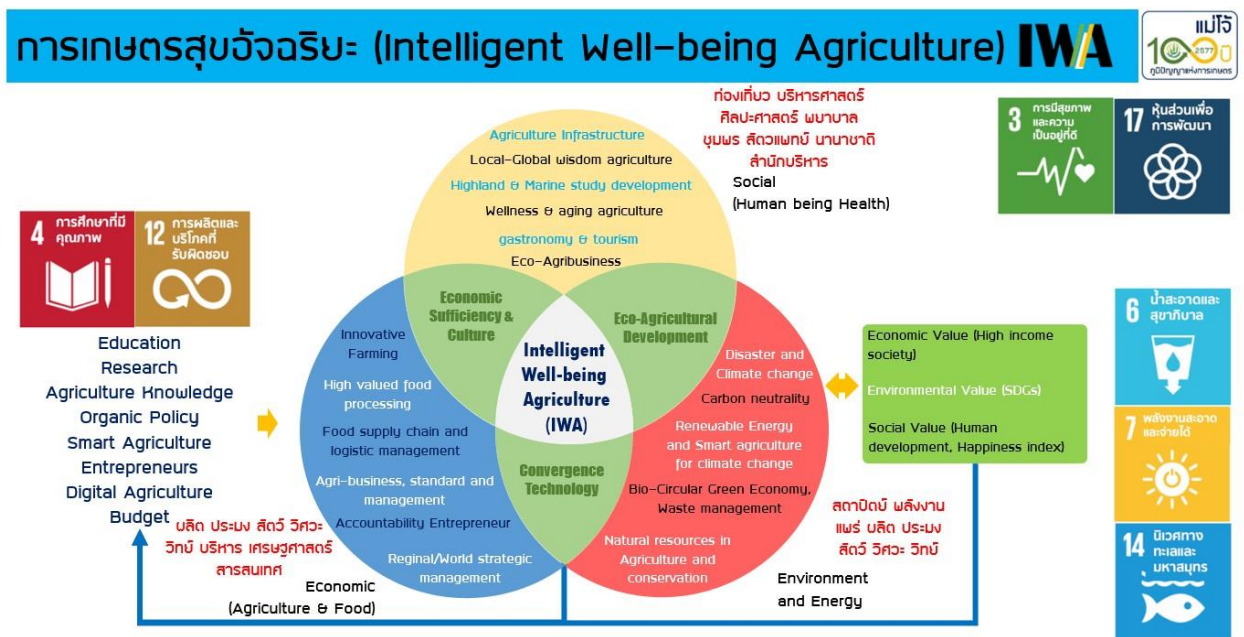
2.3 นำเทคโนโลยีและนวัตกรรมเพื่อสร้างผู้ประกอบการรายใหม่ และใช้ประโยชน์อย่าง กว้างขวางและในเชิงพาณิชย์

2.4 ทหารายได้จากการร่วมลงทุนในทรัพย์สินทางปัญญา

โดยกำหนดเป้าหมายของการพัฒนาตามทิศทางเชิงยุทธศาสตร์ คือให้มหาวิทยาลัยได้รับผล ประเมินการจัดอันดับ SDGs Impact Ranking ที่ดำเนินการจัดอันดับโดย Times Higher Education ไม่น้อย กว่า 80 คะแนน ภายในปี พ.ศ. 2570 ทั้งนี้เพื่อแสดงให้เห็นถึงบทบาทของมหาวิทยาลัยในการเป็นผู้นำการพัฒนา ที่ยั่งยืนของชุมชน สังคม ประเทศ และนานาชาติ

กำหนดให้มีเรื่องหรือศาสตร์ด้านการเกษตรหลักที่เป็นจุดเน้นในการพัฒนาของมหาวิทยาลัย ได้แก่ การใช้เทคโนโลยีและนวัตกรรมการผลิตทางการเกษตรอย่างยั่งยืนเพื่อสภาวะและคุณภาพชีวิตที่ดี (Intelligence Well-being Agriculture หรือ IWA)

4.1.1.3 ส่งเสริมบทบาทความร่วมมือกับภาคเอกชนและอุตสาหกรรมเพื่อสนับสนุน และพัฒนาเทคโนโลยีและ นวัตกรรมเพื่อนำไปสู่การพัฒนาเศรษฐกิจ สังคม และอุตสาหกรรมของประเทศ



2.2 การขับเคลื่อนการดำเนินงานตามนโยบายสภามหาวิทยาลัย 9 ด้าน

1. นโยบายด้านกฎระเบียบ ข้อบังคับ

มหาวิทยาลัยต้องมีการออกและการแก้ไขกฎ ระเบียบ ข้อบังคับ จะต้องเอื้อต่อการพัฒนามหาวิทยาลัย ให้บรรลุวัตถุประสงค์ตามมาตรา 7 แห่งพระราชบัญญัติมหาวิทยาลัยแม่โจ้ พ.ศ.2560 จะต้องสอดคล้องกับแนวปฏิบัติตามหลักธรรมาภิบาลในสถาบันอุดมศึกษาและแนวปฏิบัติตามหลักความรับผิดชอบต่อสังคม หลักเสรีภาพทางวิชาการ หลักความอิสระ และหลักความเสมอภาค

2. นโยบายด้านทรัพย์สิน การเงิน และการลงทุน

มหาวิทยาลัยต้องมีการจัดทำแผนธุรกิจ (Business Plan) และการวางแผนการดำเนินงาน การหา รายได้ รายจ่าย 5 ปี ล่วงหน้า เพื่อให้สามารถรู้จุดคุ้มทุน การทำกำไร แผนการลงทุน การใช้ทรัพย์สินอย่างคุ้มค่า และแผนการจัดหาแหล่งเงินทุน เพื่อให้มหาวิทยาลัย ดำเนินงานอยู่รอด มีกำไร เติบโตและมีความยั่งยืน การจำแนกทรัพย์สินออกเป็นทรัพย์สินเพื่อสร้างรายได้ ทรัพย์สิน เพื่อการพัฒนาที่ไม่หวังกำไร (ภารกิจการเรียน การสอน วิจัย บริการ ทำนุบำรุง ทรัพย์สินเพื่อสาธารณะและบริการพื้นฐาน) โดยจัดหางบการเงินของมหาวิทยาลัย ให้เป็นมาตรฐานเดียวกันและรายงานต่อสภามหาวิทยาลัย

3. นโยบายด้านการพัฒนาเทคโนโลยี นวัตกรรม และองค์ความรู้

มหาวิทยาลัยต้องมีการพัฒนาเทคโนโลยี และองค์ความรู้ทางวิชาการที่ทันสมัยตลอดเวลา ให้ศูนย์ ความเป็นเลิศ อุทยานวิทยาศาสตร์เทคโนโลยีเกษตรและอาหาร และฐานเรียนรู้ด้านเกษตร ร่วมสร้างองค์ความรู้ ในวิทยาการหลากหลายสาขามาผสมผสานเป็น Cross Disciplinary Collaboration โดยมีเกษตรเป็นรากฐาน เพื่อนำความรู้สู่สังคมและการพัฒนาอย่างยั่งยืน

4. นโยบายด้านคุณภาพมาตรฐานการศึกษา

มหาวิทยาลัยต้องมีการพัฒนาหลักสูตร งานวิจัย งานบริการวิชาการใหม่ๆ ที่ตรงความต้องการของการ พัฒนาประเทศอย่างยั่งยืน การประกันคุณภาพระดับสากลของบัณฑิตที่เป็นนักปฏิบัติที่มีความเชี่ยวชาญ (Hands-on Professional) อดทนสูงงาน และมีคุณธรรม จริยธรรมในวิชาชีพ ตามปรัชญาการศึกษาของมหาวิทยาลัยแม่โจ้

5. นโยบายบุคลากร

มหาวิทยาลัยต้องมีการบริหารทรัพยากรมนุษย์ให้ทำงานอย่างคุ้มค่า มีประสิทธิภาพ มีการลงทุนและ สร้างทุนมนุษย์ โดยดึงศักยภาพของบุคลากรที่มีศักยภาพสูงออกมาสร้างคุณค่าในอนาคตให้กับมหาวิทยาลัย ให้มีแผนสร้างผู้นำ มหาวิทยาลัยควรมีการพัฒนาคนเพื่อการพัฒนาทักษะ (Re-Skill/Up-Skill) ที่สอดคล้องและทัน กับโลกการเปลี่ยนแปลง และควรมีแผนความก้าวหน้าในอาชีพ ภาระงานแรงจูงใจ ค่าตอบแทน สวัสดิการ การประเมินและการวัดผล

6. นโยบายการสื่อสารองค์กร

มหาวิทยาลัยต้องมีการจัดทำแผนการสื่อสารทิศทาง เป้าหมาย นโยบาย และแผนพัฒนา ค่านิยมและ วัฒนธรรมการทำงานสู่ทุกระดับชั้นของมหาวิทยาลัยและสู่ภายนอก ทั้งในระดับชาติ และนานาชาติ (เครือข่าย สังคม ชุมชน ศิษย์เก่า เกษตรกร) สื่อสาร อัตลักษณ์ สร้างภาพลักษณ์ของมหาวิทยาลัยและผลงานให้สังคมรับรู้ ผลิตสื่อที่ทันสมัยทั้งในบริบท เนื้อหา และช่องทางการสื่อสารให้สอดคล้องกับกลุ่มเป้าหมาย สร้างและปลูกฝัง วัฒนธรรมการทำงานที่ดีแก่บุคลากรตามวิถีแม่โจ้

7. นโยบายด้านโครงสร้าง

มหาวิทยาลัยต้องมีการทบทวนและปรับภารกิจ และโครงสร้างให้กระชับ มีความคล่องตัว ยืดหยุ่น และใช้ทรัพยากรร่วมกันอย่างมีประสิทธิภาพ การจัดกลุ่มคณาจารย์ของงาน สายบังคับบัญชาชัดเจน ระบบการสื่อสาร การรายงาน การประสานงาน และให้มีความร่วมมือที่ดี โดยนำเอาดิจิทัลเทคโนโลยีมาช่วย

8. นโยบายด้านดิจิทัล

มหาวิทยาลัยต้องมีการพัฒนาสู่ความเป็นมหาวิทยาลัยดิจิทัล (Digital University) โดยนำดิจิทัลเทคโนโลยีมาเปลี่ยนแผนธุรกิจ (Business Plan) ในภารกิจการศึกษาแบบไร้ห้องเรียน นำแผนดิจิทัลเทคโนโลยีมาแปลงแผนพัฒนาระดับยุทธศาสตร์สู่การปฏิบัติ เพื่อปรับปรุงกระบวนการทำงานโดยต้องมีโครงสร้างของงานดิจิทัลระดับมหาวิทยาลัย และมีการพัฒนา Dashboard ในระดับสภามหาวิทยาลัย ระดับคณะกรรมการบริหารมหาวิทยาลัย และระดับส่วนงาน ผ่านระบบการรวมศูนย์ข้อมูลเป็นหนึ่งเดียว (Single Data)

9. นโยบายการกำกับติดตามแบบบูรณาการ

มหาวิทยาลัยต้องมีการให้หน่วยงานที่มีหน้าที่ขับเคลื่อนยุทธศาสตร์ของมหาวิทยาลัย บริหารจัดการในลักษณะองค์รวม (Management Cockpit) และบูรณาการภารกิจการศึกษากับภารกิจเชิงยุทธศาสตร์ให้สอดคล้องและเอื้อต่อกัน เพื่อให้มีนโยบายการกำกับติดตามอย่างมีส่วนร่วม

3. แผนการพัฒนามหาวิทยาลัยเชิงรุก

มุ่งขับเคลื่อนและสานต่อยุทธศาสตร์สำคัญของมหาวิทยาลัย ดังนี้

3.1 การขับเคลื่อนการเป็นมหาวิทยาลัยแห่งชีวิต (Go Eco U.)

นโยบายการบริหารงานคณะผู้บริหารยึดแนวทางตามแผนแม่บทการเปลี่ยนผ่านมหาวิทยาลัยเมื่อครบการจัดตั้ง 100 ปี เป็นการกำหนดเป้าหมายในการก้าวสู่ปีที่ 100 อย่างภาคภูมิใจและยั่งยืนในปี พ.ศ. 2577 โดยกำหนดเป้าหมายการพัฒนาสู่การเป็นกรณีศึกษาแห่งสังคมอุดมปัญญาเพื่อการเรียนรู้ตลอดชีวิต (Agro-ecosystem for Lifelong learning) ของคนทุกเพศทุกวัย ทุกกลุ่มอาชีพ และเป็นภูมิปัญญาด้านการเกษตรที่เป็นมิตรกับสิ่งแวดล้อมของประเทศเพื่อการพัฒนาสู่ความมั่นคง มั่งคั่ง และยั่งยืน โดยมีเป้าหมายการพัฒนา มหาวิทยาลัยแม่โจ้สู่การเป็น “มหาวิทยาลัยแห่งชีวิต” คือมุ่งสู่การเป็นมหาวิทยาลัยเกษตรอินทรีย์ (Organic University) มหาวิทยาลัยสีเขียว (Green University) และมหาวิทยาลัยเชิงนิเวศ (Eco. University) ดังนี้



1. การสร้างสภาพแวดล้อมภายในองค์กรให้เหมาะสมกับการพัฒนาเชิงยุทธศาสตร์ เพื่อให้มหาวิทยาลัยมีระบบการบริหารจัดการที่ทันสมัย เหมาะสมกับการเป็นมหาวิทยาลัยในกำกับของรัฐบาล และการขับเคลื่อนการพัฒนาในเชิงยุทธศาสตร์ ซึ่งประกอบด้วย

- การทบทวนโครงสร้างองค์กรและกฎระเบียบต่างๆ (Structure)
- การพัฒนาศักยภาพทรัพยากรมนุษย์ (Human Capacity)
- การสร้างผู้นำยุคใหม่ (Leadership)

- การพัฒนาระบบสื่อสารทั้งภายในและภายนอกองค์กร (Communication)
- การสร้างเครือข่ายความร่วมมือและความเป็นนานาชาติ (International and Network)
- การบริหารสินทรัพย์ให้เกิดมูลค่าและคุณค่า (Asset Utilization)

2. การพัฒนาตามยุทธศาสตร์มหาวิทยาลัยเชิงนิเวศ (GO. Eco. University) เพื่อให้มหาวิทยาลัยมุ่งสู่การเป็นมหาวิทยาลัยเกษตรอินทรีย์ มหาวิทยาลัยสีเขียว และมหาวิทยาลัยเชิงนิเวศตามยุทธศาสตร์ที่กำหนดไว้ โดยการทบทวนแผนที่ยุทธศาสตร์ เป้าหมายของแต่ละยุทธศาสตร์ ชุดโครงการ (Programs) และโครงการ (Projects) เพื่อขับเคลื่อนยุทธศาสตร์ให้ประสบความสำเร็จตามเป้าหมาย

3. การพัฒนาสู่การเป็นมหาวิทยาลัยด้านเกษตรอัจฉริยะ (Intelligent Agriculture) เพื่อให้มหาวิทยาลัยแม่โจ้ สามารถพัฒนาองค์ความรู้ด้านการเกษตรที่สอดคล้องกับความเปลี่ยนแปลงแห่งอนาคต และตอบสนองความต้องการของประเทศทั้งด้านเศรษฐกิจ สังคม และสิ่งแวดล้อม

3.2 นโยบายขับเคลื่อนมหาวิทยาลัยแม่โจ้สู่การพัฒนาอย่างยั่งยืน (Maejo University Sustainability Action)

มหาวิทยาลัยได้มีการกำหนดนโยบายขับเคลื่อนมหาวิทยาลัยแม่โจ้สู่การพัฒนาอย่างยั่งยืน (Maejo University Sustainability Action) เพื่อให้สอดคล้องกับความมุ่งหมายของมหาวิทยาลัยแม่โจ้ ในการเป็นผู้นำด้านการพัฒนาอย่างยั่งยืนและได้รับการยอมรับในระดับนานาชาติ และสอดคล้องกับเป้าหมายการพัฒนาที่ยั่งยืน (Sustainable Development Goals: SDGs) และเพื่อให้ได้คะแนนการประเมิน SDG Impact Ranking โดย Times Higher Education (THE) เป็นไปตามเป้าหมายที่มหาวิทยาลัยกำหนด ภายในระยะเวลา 3 ปี (พ.ศ. 2570) ประกอบด้วย 17 เป้าหมาย ภายใต้ 4 ขอบเขตหลักได้แก่ การวิจัย (Research) นโยบายและแนวทางปฏิบัติภายในมหาวิทยาลัย (Stewardship) การเชื่อมโยงกับสังคมในระดับท้องถิ่น ภูมิภาค และระดับโลก (Outreach) และการเรียนการสอน (Teaching) ไว้ดังต่อไปนี้

1. การวิจัย (Research)

1.7 สนับสนุนการวิจัยที่เกี่ยวข้องกับการพัฒนาที่ยั่งยืนในทุกเป้าหมาย โดยเพิ่มการจัดสรรทุนวิจัยและสร้างความร่วมมือกับสถาบันการศึกษาและองค์กรที่มีความเชี่ยวชาญ

1.8 ส่งเสริมการจัดสัมมนา การประชุมเชิงปฏิบัติการ และการเผยแพร่ผลงานวิจัยที่เกี่ยวข้องกับการพัฒนาที่ยั่งยืน ทั้งในระดับชาติและนานาชาติ

2. นโยบายและแนวทางปฏิบัติภายในมหาวิทยาลัย (Stewardship)

2.5 ส่งเสริมการศึกษาในกลุ่มนักศึกษาที่มีรายได้ครัวเรือนต่ำสุด 20% ของประเทศ

2.6 ส่งเสริมความมั่นคงทางอาหารสำหรับนักศึกษา บุคลากร และชุมชนมหาวิทยาลัย โดยมุ่งหวังให้ทุกคนสามารถเข้าถึงอาหารที่มีคุณภาพ ปลอดภัย และราคาเข้าถึงได้

2.7 ส่งเสริมการเกษตรยั่งยืนและความมั่นคงทางอาหารในท้องถิ่น โดยมุ่งหวังสนับสนุนเกษตรกรท้องถิ่นและผู้ผลิตอาหารในการพัฒนาทักษะ ความรู้ และเทคโนโลยีที่จำเป็นสำหรับการผลิตอาหารที่มีคุณภาพ ปลอดภัย และยั่งยืน

2.8 ส่งเสริมสุขภาพและความเป็นอยู่ที่ดีของนักศึกษา บุคลากร และชุมชนโดยรอบมหาวิทยาลัย โดยมุ่งหวังสร้างสภาพแวดล้อมที่เอื้อต่อสุขภาพ สนับสนุนการเข้าถึงบริการทางสุขภาพ และส่งเสริมพฤติกรรมสุขภาพที่ดี

2.9 ส่งเสริมความเท่าเทียมและโอกาสทางการศึกษาและการทำงานของผู้หญิงและบุคคลข้ามเพศ

2.10 ส่งเสริมการจัดการทรัพยากรน้ำอย่างมีประสิทธิภาพและยั่งยืน

2.11 ส่งเสริมการใช้พลังงานอย่างมีประสิทธิภาพและพลังงานสะอาด

2.12 ส่งเสริมและสนับสนุนการจ้างงานที่เป็นธรรมและการไม่เลือกปฏิบัติในการทำงาน

2.13 ส่งเสริมความเท่าเทียมด้านการบริหารทรัพยากรมนุษย์

2.14 ส่งเสริมและสนับสนุนการฝึกงานอย่างมีประสิทธิภาพและครอบคลุม

2.15 ส่งเสริมและสนับสนุนการสร้างทรัพย์สินทางปัญญาเพื่อตอบโจทยสังคมและอุตสาหกรรม

2.16 ส่งเสริมและสนับสนุนการก่อตั้งบริษัทในสังกัดมหาวิทยาลัยเพื่อการต่อยอดงานวิจัย

2.17 ส่งเสริมและสนับสนุนการสร้างรายได้จากภาคอุตสาหกรรมและการวิจัย

2.18 ส่งเสริมและสนับสนุนความเสมอภาคในทุกมิติ

2.19 ส่งเสริมและสนับสนุนศิลปะ วัฒนธรรม เพื่อการพัฒนาที่ยั่งยืน

2.20 ส่งเสริมและสนับสนุนการบริโภคและการผลิตที่ยั่งยืน

2.21 ส่งเสริมการศึกษาด้านสิ่งแวดล้อมและการจัดการด้านภัยพิบัติ

2.22 ส่งเสริมและสนับสนุนการอนุรักษ์และใช้ประโยชน์จากมหาสมุทร ทะเล และทรัพยากรทางทะเลอย่างยั่งยืนเพื่อการพัฒนาที่ยั่งยืน

2.23 สนับสนุนและสนับสนุนการอนุรักษ์และการใช้ประโยชน์ที่ดินและป่าไม้อย่างยั่งยืน

2.24 ส่งเสริมธรรมาภิบาลและความร่วมมือกับภาครัฐ

2.25 ส่งเสริมและสนับสนุนความร่วมมือเพื่อการพัฒนาที่ยั่งยืน

3. การเชื่อมโยงกับสังคมในระดับท้องถิ่น ภูมิภาค และระดับโลก (Outreach)

3.1 ส่งเสริมและสนับสนุนโครงการและกิจกรรมที่สร้างการมีส่วนร่วมของชุมชนท้องถิ่นในการแก้ไขปัญหาทางสังคม เศรษฐกิจ และสิ่งแวดล้อม

3.2 ร่วมมือกับชุมชนในการพัฒนาศักยภาพและทรัพยากรที่มีอยู่ เพื่อสร้างความเป็นอยู่ที่ดีในระดับท้องถิ่น

3.3 ส่งเสริมและสนับสนุนความร่วมมือเพื่อการพัฒนาที่ยั่งยืน โดยร่วมมือกับหน่วยงานภาครัฐในการกำหนดนโยบายการพัฒนาที่ยั่งยืนของประเทศ และการจัดและการมีส่วนร่วมในการประชุมร่วมกับภาคส่วนต่าง ๆ เพื่อบรรลุเป้าหมายการพัฒนาที่ยั่งยืน

3.4 ส่งเสริมการศึกษาด้านสิ่งแวดล้อมและการจัดการด้านภัยพิบัติ โดยพัฒนาหลักสูตร รวมถึงการรณรงค์ และการให้ความรู้เกี่ยวกับการเปลี่ยนแปลงสภาพภูมิอากาศ และจัดทำแผนปฏิบัติการว่าด้วยการเปลี่ยนแปลงสภาพภูมิอากาศและการเตรียมความพร้อมรับมือกับภัยพิบัติ

3.5 ส่งเสริมและสนับสนุนความเสมอภาคในทุกมิติ โดยสนับสนุนการเข้าถึงโอกาสทางการศึกษาและกิจกรรมต่าง ๆ ในมหาวิทยาลัยให้แก่กลุ่มนักศึกษาที่ด้อยโอกาส รวมถึงสนับสนุนความเสมอภาคระหว่างประเทศและความเสมอภาคทางเพศ

4. การเรียนการสอน (Teaching)

4.1 ส่งเสริมการพัฒนาหลักสูตรและกิจกรรมการเรียนการสอนที่สนับสนุนการพัฒนาอย่างยั่งยืน และการแก้ไขปัญหาทางสังคม เศรษฐกิจ และสิ่งแวดล้อม โดยส่งเสริมการเรียนรู้ตลอดชีวิตและการใช้เทคโนโลยีในการเรียนการสอน รวมถึงการเพิ่มการรับสมัครนักศึกษาในสาขาที่มีความสำคัญต่อการพัฒนาที่ยั่งยืน

4.2 ส่งเสริมโอกาสทางการศึกษาสำหรับนักศึกษาที่เป็นคนแรกของครอบครัว

4.3 ส่งเสริมให้นักศึกษา บุคลากร และชุมชนมีส่วนร่วมในการเรียนรู้และกิจกรรมเกี่ยวกับการพัฒนาอย่างยั่งยืน

3.3 การขับเคลื่อนการดำเนินงานตามแผนพัฒนาความเป็นเลิศมหาวิทยาลัยแม่โจ้ พ.ศ. 2566 – 2570

แม่โจ้หลังพลิกโฉมในปี พ.ศ.2570



Hi Performance Management

แม่โจ้จะมีระบบบริหารจัดการงาน เงิน คน ที่มี
สมรรถนะสูง
รองรับการพลิกโฉมมหาวิทยาลัย



Tech & Innovation Experts

บุคลากรแม่โจ้ ร้อยละ 70-80
จะได้รับการพัฒนาให้มีทักษะด้านเทคโนโลยีนวัตกรรม
การเกษตรสมัยใหม่และการเป็นผู้ประกอบการ



Tech-preneur Students

บัณฑิตแม่โจ้จะเป็นนักปฏิบัติ มีความเป็น
ผู้ประกอบการ และมีทักษะด้านการเกษตรสมัยใหม่
และเศรษฐกิจมูลค่าสูงที่ยั่งยืน (BCG)

“เป็นเลิศด้านเทคโนโลยีและนวัตกรรมเกษตรสมัยใหม่”



Smart Agri. Infrastructures

แม่โจ้จะมีโครงสร้างพื้นฐาน
แหล่งเรียนรู้ ฟาร์มอัจฉริยะ ห้องปฏิบัติการ
ผลิตภัณฑ์มูลค่าสูงด้านพืช สัตว์ และประมง



MJU BCG Products

จะเกิดผลิตภัณฑ์เกษตรมูลค่าสูงที่ยั่งยืน
ต้นแบบ และผลิตภัณฑ์จำหน่ายในตราแม่โจ้
(MJU Brands)



MJU BCG Alliances

แม่โจ้จะมีพันธมิตรความร่วมมือพัฒนาทั้ง
ภาคการเกษตร อุตสาหกรรม และบริการ ด้านเกษตร
สมัยใหม่และเศรษฐกิจมูลค่าสูงที่ยั่งยืน (BCG)

มหาวิทยาลัยแม่โจ้ได้กำหนดแผนในการพัฒนาความเป็นเลิศของมหาวิทยาลัยในระหว่าง พ.ศ. 2566-2570 ผ่านกระบวนการวิเคราะห์ข้อมูล ระดมความคิดเห็นจากหลายภาคส่วน และรับฟังข้อเสนอแนะจากผู้ทรงคุณวุฒิ โดยมุ่งเป้าในการพลิกโฉมสู่สถาบันอุดมศึกษากลุ่มที่ 2 เน้นการพัฒนาเทคโนโลยีและส่งเสริมการสร้างนวัตกรรมเกษตรสมัยใหม่ โดยมีสาระสำคัญดังต่อไปนี้

เป้าหมายยุทธศาสตร์

“พลิกโฉมมหาวิทยาลัยสู่การสร้างบัณฑิตผู้ประกอบการเศรษฐกิจสร้างคุณค่าด้วยเทคโนโลยีและนวัตกรรมเกษตรสมัยใหม่ที่เป็นมิตรกับสิ่งแวดล้อมในระดับนานาชาติ”

ดังนั้น เพื่อให้การพัฒนาความเป็นเลิศประสบความสำเร็จเป็นรูปธรรม มหาวิทยาลัยได้กำหนดแผนปฏิบัติการรายปี ที่ประกอบด้วยเป้าหมายผลผลิต แผนงานหลัก แผนงานย่อย และโครงการ/กิจกรรมในแต่ละปี ได้แก่

แผนงานที่ 1 การปฏิรูปการบริหารมหาวิทยาลัยสู่มหาวิทยาลัยกลุ่ม 2

กำหนดเป้าหมายคือ มีระบบบริหารจัดการที่มีประสิทธิภาพเหมาะสมกับการขับเคลื่อน ยุทธศาสตร์และการพลิกโฉมมหาวิทยาลัย มีผลผลิตที่สำคัญคือการปฏิรูประบบบริหารจัดการของมหาวิทยาลัย 4 ด้าน คือ 1) ระบบบริหารบุคลากร 2) ระบบแผน การเงิน และงบประมาณ 3) ระบบกฎระเบียบ ข้อบังคับ และ 4) หลักเกณฑ์ และระบบธรรมาภิบาล

แผนงานที่ 2 การพัฒนานิเวศนวัตกรรมเพื่อการพัฒนาเทคโนโลยีและนวัตกรรมเกษตรอัจฉริยะ สำหรับพัฒนาบัณฑิตและผู้ประกอบการ

กำหนดเป้าหมายคือ มหาวิทยาลัยแม่โจ้มีการปรับปรุงและยกระดับโครงสร้างองค์กร นโยบาย และบุคลากร มหาวิทยาลัยแม่โจ้ให้ความสำคัญเชี่ยวชาญด้านการเกษตรสมัยใหม่ มีผลผลิตหลักที่สำคัญคือการพัฒนา ฟาร์มเกษตรอัจฉริยะและห้องปฏิบัติการผลิตภัณฑ์เกษตรมูลค่าสูง ทั้งด้านพืช สัตว์ และประมง

แผนงานที่ 3 พัฒนาความเป็นเลิศการผลิตกำลังคนชั้นสูงด้านเกษตรอัจฉริยะ

กำหนดเป้าหมายคือ มหาวิทยาลัยแม่โจ้มีการปรับปรุงหลักสูตร การเรียนการสอน ให้สอดคล้อง กับการผลิตบัณฑิตในศตวรรษที่ 21 พัฒนาบุคลากรตลอดช่วงอายุ มีผลผลิตหลักคือการพัฒนาหลักสูตรและผลิต กำลังคนชั้นสูงด้านเกษตรสมัยใหม่รองรับภาคการเกษตร อุตสาหกรรมและบริการ ตามความต้องการของประเทศ รวมทั้งการพัฒนาบุคลากรของมหาวิทยาลัยให้มีความเชี่ยวชาญด้านเกษตรอัจฉริยะและการสร้างผู้ประกอบการ

แผนงานที่ 4 การพัฒนาวิสาหกิจและผู้ประกอบการด้วยเทคโนโลยีและนวัตกรรมเกษตรสมัยใหม่

กำหนดเป้าหมายคือ มหาวิทยาลัยมีองค์ความรู้ เทคโนโลยี นวัตกรรม เพื่อสร้างและพัฒนาวิสาหกิจ และผู้ประกอบการด้วยเทคโนโลยีและนวัตกรรมเกษตรสมัยใหม่ มีผลผลิตหลักคือการสร้าง พัฒนา และยกระดับ ผู้ประกอบการเกษตรสมัยใหม่ทุกระดับ รวมถึงการพัฒนาบัณฑิตของมหาวิทยาลัยให้มีความเป็นผู้ประกอบการบน ฐานความรู้ด้านเทคโนโลยีและนวัตกรรมเกษตรสมัยใหม่

แผนงานที่ 5 การพัฒนาความเป็นเลิศเทคโนโลยีและนวัตกรรมการจำหน่ายสินค้าเกษตร

กำหนดเป้าหมายคือ เกิดตลาดจำหน่ายสินค้าเกษตรดิจิทัลที่มีมาตรฐานและได้รับการยอมรับ มีผลผลิตที่สำคัญคือการพัฒนาาระบบตลาดสินค้าเกษตรทั้งโครงสร้างพื้นฐานและการบริหารจัดการอย่างครบวงจร และยกระดับสู่ตลาดดิจิทัลที่มีมาตรฐานและตรงตามความต้องการของผู้ผลิตและผู้บริโภค

แผนงานที่ 6 การยกระดับความเป็นเลิศทางด้านเกษตรอัจฉริยะในระดับนานาชาติ

กำหนดเป้าหมายคือ มหาวิทยาลัยแม่โจ้เป็นองค์กรเชี่ยวชาญด้านเกษตรสมัยใหม่ที่ยั่งยืนในระดับ นานาชาติ มีผลผลิตที่สำคัญคือการพัฒนาผู้เชี่ยวชาญด้านเกษตรอัจฉริยะจากต่างประเทศเพื่อร่วมพัฒนาบุคลากร นักศึกษา และบัณฑิตของมหาวิทยาลัย รวมทั้งการสร้างเครือข่ายเกษตรสมัยใหม่ในระดับนานาชาติ

ทั้งนี้ มีการขับเคลื่อนการดำเนินงานสำคัญด้วยโครงการพลิกโฉมมหาวิทยาลัยแม่โจ้สู่มหาวิทยาลัยที่ เชี่ยวชาญด้านเทคโนโลยีและนวัตกรรมการเกษตรสมัยใหม่ (MJU Reinventing: Smart & Modern Agricultural Technology Innovation (SMATI))

แผนปฏิรูประบบบริหารมหาวิทยาลัย

สำหรับการพัฒนาความเป็นเลิศและการพลิกโฉมมหาวิทยาลัยประสบความสำเร็จตามเป้าหมายที่กำหนดไว้ มหาวิทยาลัยได้วางแผนในการปฏิรูประบบบริหารจัดการ 4 ด้าน เพื่อปรับสภาพแวดล้อมขององค์กรให้เหมาะสมกับการขับเคลื่อนยุทธศาสตร์ ประกอบด้วย

ด้านการบริหารบุคลากร

กำหนดเป้าหมายการปฏิรูปคือการมีบุคลากรที่มีสมรรถนะเหมาะสมกับการพัฒนามหาวิทยาลัยสู่ความเป็นเลิศ ทั้งในเชิงปริมาณและคุณภาพ โดยมีกลยุทธ์สำคัญในการปฏิรูป ได้แก่

- ปรับปรุงระบบโครงสร้างบุคลากรรูปแบบใหม่ โดยมีตำแหน่งที่บุคลากรสามารถทำงานได้ทั้งสายวิชาการและสายสนับสนุนวิชาการ
- การสลับการทำงานกับหน่วยงานอื่น (Mobility) ภารกิจข้ามศาสตร์ ข้ามหน่วยงานทั้งภายในและภายนอกมหาวิทยาลัย
- บริหารบุคลากรให้สอดคล้องกับความเป็นเลิศของมหาวิทยาลัยและส่วนงาน
- ปฏิรูประบบประเมินผลการปฏิบัติงานใหม่มุ่งเน้นยุทธศาสตร์และสะท้อนผลงาน

ด้านแผน ระบบการเงินและงบประมาณ

กำหนดเป้าหมายการปฏิรูปคือ การมีระบบการบริหารด้านแผน การเงินและงบประมาณที่คล่องตัวโปร่งใส สามารถตรวจสอบได้ เพื่อรองรับการพัฒนาและพึ่งพาตนเองอย่างยั่งยืน โดยมีกลยุทธ์สำคัญในการปฏิรูป ได้แก่

- แสวงหาและใช้งบประมาณจากโครงการพลิกโฉมมหาวิทยาลัย (มาตรา 45 (3)) อย่างมีประสิทธิภาพ เพื่อการพลิกโฉมมหาวิทยาลัยตามยุทธศาสตร์และมีติดงบประมาณของกระทรวงอว.
- จัดตั้งฝ่ายขับเคลื่อนยุทธศาสตร์และโครงการพิเศษ เป็นหน่วยงานหลักรับผิดชอบด้านการพลิกโฉมมหาวิทยาลัย โดยประสานงานและบูรณาการร่วมกับทุกหน่วยงานในมหาวิทยาลัย
- เชื่อมโยงบูรณาการแผนทุกระยะ ทุกระดับ ทุกส่วนงาน ให้ไปในทิศทางเดียวกัน และสอดคล้องกับแผนพัฒนาความเป็นเลิศ
- ขับเคลื่อนการดำเนินงานตามแผนให้สัมฤทธิ์ผลอย่างเป็นรูปธรรม ภายใต้การบูรณาการจากหน่วยงานที่เกี่ยวข้อง ด้วยการจัดตั้งฝ่ายขับเคลื่อนยุทธศาสตร์รองรับการพลิกโฉมมหาวิทยาลัย
- พัฒนาระบบสารสนเทศเพื่อการตัดสินใจด้านการเงินและงบประมาณ
- ปฏิรูประบบค่าตอบแทนบุคลากรให้สอดคล้องกับผลการปฏิบัติงาน และการขับเคลื่อนยุทธศาสตร์
- แสวงหางบประมาณเพื่อรองรับการพลิกโฉมมหาวิทยาลัย
- นโยบายการเงินและทรัพย์สินที่สอดคล้องกับการพลิกโฉมมหาวิทยาลัย

ด้านกฎระเบียบ ข้อบังคับ หลักเกณฑ์

กำหนดเป้าหมายการปฏิรูปคือ การมีกฎ ระเบียบ ข้อบังคับ และหลักเกณฑ์ต่างๆ ของมหาวิทยาลัยที่คล่องตัวและเอื้อต่อการทำงานของบุคลากรที่เน้นผลลัพธ์ ความสำเร็จของงาน โดยมีกลยุทธ์สำคัญในการปฏิรูป ได้แก่

- จัดทำกฎระเบียบการจ้ดเก็บและจัดสรรรายได้จากการให้บริการและจำหน่ายผลิตภัณฑ์ (ไม่ซ้ำซ้อน จูงใจ ชัดเจน สะดวก ยืดหยุ่น และเป็นธรรม)
- การบริหารจัดการทรัพย์สินทางปัญญา (จูงใจ เป็นธรรมกับทั้งเจ้าของ มหาวิทยาลัย และผู้ใช้ประโยชน์)
- การจัดทำฐานข้อมูลกฎระเบียบ ข้อบังคับ และหลักเกณฑ์สำคัญของมหาวิทยาลัย
- ปรับปรุงกฎระเบียบข้อบังคับและหลักเกณฑ์ให้เอื้อต่อการเรียนรู้ตลอดชีวิตสำหรับคนทุกช่วงวัย
- ปรับปรุงกฎระเบียบให้เอื้อต่อการทำงานร่วมกับหน่วยงานภายนอกทั้งภาครัฐและเอกชน
- กฎระเบียบรองรับ Talent Mobility การแลกเปลี่ยนบุคลากรกับภาคอุตสาหกรรม และการทำงานร่วมกับเครือข่ายภายนอก
- การยกระดับหน่วยงานวิสาหกิจ เช่น การจัดตั้งส่วนงานกลางที่เน้นการหารายได้ ไม่พึ่งงบประมาณแผ่นดิน และสร้างความเข้มแข็งแก่หน่วยงานวิสาหกิจ
- ทบทวนกฎระเบียบด้านการจัดฝึกอบรมให้เอื้อต่อการหารายได้และเป็นธรรม
- ส่งเสริมการนำผลงาน องค์ความรู้ เทคโนโลยี นวัตกรรมของมหาวิทยาลัยไปใช้ประโยชน์เชิงพาณิชย์

ด้านระบบธรรมาภิบาล

กำหนดเป้าหมายการปฏิรูปคือ มีระบบธรรมาภิบาลภายในมหาวิทยาลัยที่เน้นความรับผิดชอบ ต่อหน้าที่ ภารกิจ ความโปร่งใส ในทุกระดับ โดยมีกลยุทธ์สำคัญในการปฏิรูป ได้แก่

- ยกระดับการขับเคลื่อนธรรมาภิบาลของมหาวิทยาลัย
 - ระบบการทำงานของคณะกรรมการที่เกี่ยวข้อง เช่น คณะกรรมการเปิดเผยข้อมูลข่าวสาร มหาวิทยาลัย กรรมการจริยธรรม กรรมการธรรมาภิบาล และกรรมการตรวจสอบภายใน
 - การจัดทำแผนป้องกันและปราบปรามการทุจริตของมหาวิทยาลัย
- การปฏิรูประบบตรวจสอบภายในของมหาวิทยาลัย
- การบริหารจัดการความเสี่ยงของมหาวิทยาลัย โดยให้ครอบคลุมทั้งการวิเคราะห์ความเสี่ยงที่แท้จริง การจัดทำแผนความเสี่ยง รวมถึงระบบการป้องกันความเสี่ยง

4. แผนการพัฒนามหาวิทยาลัยตามพันธกิจหลัก

แผนการบริหารจัดการตามพันธกิจหลักของมหาวิทยาลัยในด้านต่างๆ ที่สอดคล้องกับแผนพัฒนาการศึกษามหาวิทยาลัยแม่โจ้ ฉบับที่ 13 โดยแผนปฏิบัติการประจำปีของมหาวิทยาลัย มีรายละเอียดดังนี้

สรุปประเด็นยุทธศาสตร์ เป้าประสงค์ และตัวชี้วัดในแผนปฏิบัติการมหาวิทยาลัย ประจำปีงบประมาณ พ.ศ.2568

ประเด็นยุทธศาสตร์	เป้าประสงค์	ตัวชี้วัด
1. การขับเคลื่อนยุทธศาสตร์มหาวิทยาลัยเชิงรุก	1.1 เป็นมหาวิทยาลัยที่มีการนำเทคโนโลยีและนวัตกรรมที่เป็นมิตรกับมนุษย์และสิ่งแวดล้อม มาใช้ในการเพิ่มศักยภาพการผลิตและผลิตภัณฑ์ทางการเกษตร เพื่อคุณภาพชีวิต เศรษฐกิจ สังคม และสิ่งแวดล้อมที่ดีสู่การพัฒนาที่ยั่งยืน (Intelligent Well-being Agriculture : IWA)	1.1.1 ผลการจัดอันดับ World University Ranking (WUR) 1.1.2 ผลการจัดอันดับ SCIMAGO ในประเทศไทย 1.1.3 ผลการจัดอันดับ QS ด้านเกษตรและป่าไม้ 1.1.4 ผลการจัดอันดับ SDG Impact Ranking (Eco. University) 1.1.5 คะแนนการจัดอันดับ Green University Ranking (Green University) 1.1.6 ความสำเร็จของยุทธศาสตร์เกษตรอินทรีย์ (Organic University) 1.1.7 ความสำเร็จของการดำเนินงานด้านเกษตรอัจฉริยะ (Intelligent Agriculture) 1.1.8 ความสำเร็จในการพัฒนาหลักสูตรแพทย์แผนไทย
2. การขับเคลื่อนผลการดำเนินงานตามพันธกิจหลัก	2.1 ผลิตบัณฑิตและพัฒนานักศึกษาที่ก้าวทันต่อโลกสมัยใหม่และเป็นนักปฏิบัติที่เชี่ยวชาญ	2.1.1 จำนวนนักศึกษาใหม่ระดับปริญญาตรี 2.1.2 ร้อยละของผู้สำเร็จการศึกษาภายในระยะเวลาของหลักสูตร 2.1.3 ร้อยละของบัณฑิตที่มีงานทำหรือประกอบอาชีพอิสระภายใน 1 ปี

ประเด็นยุทธศาสตร์	เป้าประสงค์	ตัวชี้วัด
		2.1.4 ความพึงพอใจผู้ใช้บัณฑิต 2.1.5 รายได้เริ่มต้นเฉลี่ยต่อเดือนของบัณฑิตระดับปริญญาตรี 2.1.6 ผลการประกันคุณภาพภายใน 2.1.7 จำนวนรายวิชาเรียนรู้ตลอดชีวิต 2.1.8 จำนวนรางวัลที่นักศึกษาบุคลากร ศิษย์เก่า หรือส่วนงาน ได้รับในระดับชาติ หรือนานาชาติ 2.1.9 ร้อยละของนักศึกษาชั้นปีสุดท้ายที่ผ่านกระบวนการพัฒนาพัฒนาให้เป็นพลเมืองโลก ด้วยกระบวนการทักษะในศตวรรษที่ 21
	2.2 สร้างผลงานวิจัย เทคโนโลยี และนวัตกรรม ที่มีการบูรณาการศาสตร์ โดยใช้เกษตรเป็นรากฐาน และได้รับการยอมรับในระดับชาติและนานาชาติ	2.2.1 จำนวนเงินวิจัยด้านวิทยาศาสตร์และเทคโนโลยี 2.2.2 จำนวนเงินวิจัยด้านสังคมศาสตร์ 2.2.3 จำนวนครั้งในการนำผลงานวิจัยหรืองานสร้างสรรค์ที่นำไปใช้ประโยชน์ 2.2.4 ร้อยละของผลงานวิจัยที่ได้รับการตีพิมพ์เผยแพร่ตามเกณฑ์การเผยแพร่ผลงานวิชาการของ กพอ. 2.2.5 ร้อยละของบทความวิจัยที่ได้รับการอ้างอิง (Citation) ต่อจำนวนอาจารย์ประจำ 2.2.6 จำนวนผลงานวิจัยที่ยื่นขอจดสิทธิบัตร/อนุสิทธิบัตร/บัญชีนวัตกรรม/นวัตกรรมต้นแบบ
	2.3 ให้บริการวิชาการเพื่อเป็นที่ยอมรับจากสังคม ชุมชน และประเทศ ด้วยศาสตร์ทางด้านการเกษตร	2.3.1 จำนวนงบประมาณบริการวิชาการ 2.1.2 ผลกระทบด้านเศรษฐกิจ สังคม และคุณภาพชีวิตของชุมชนจากการบริการวิชาการ

ประเด็นยุทธศาสตร์	เป้าประสงค์	ตัวชี้วัด
	2.4 เป็นแหล่งเรียนรู้ด้าน ศิลปวัฒนธรรมเกษตรและ สิ่งแวดล้อม และสร้างสรรค์ นวัตกรรมด้านทุนทางวัฒนธรรม	2.4.1 จำนวนโครงการ/กิจกรรมด้าน ศิลปวัฒนธรรมที่บูรณาการกับพันธกิจ อื่น 2.4.2 จำนวนโครงการ/กิจกรรมด้าน ทำนุบำรุงศิลปวัฒนธรรมที่สอดคล้อง หรือตอบโจทย์ยุทธศาสตร์การพัฒนา มหาวิทยาลัย
	2.5 มีการบริหารจัดการองค์กร และทรัพยากรมนุษย์ที่มี ประสิทธิภาพ	2.5.1 ผลประเมินธรรมาภิบาลและ ความโปร่งใส (ITA) 2.5.2 ร้อยละของบุคลากรที่มีตำแหน่ง ทางวิชาการ 2.5.3 ร้อยละของบุคลากรที่มีผลการ ประเมินสมรรถนะสูงกว่ามาตรฐาน
3. การขับเคลื่อนความเป็น นานาชาติ (International)	3.1 ความสำเร็จในการขับเคลื่อน การดำเนินงานของมหาวิทยาลัย ในระดับนานาชาติ	3.1.1 ความสำเร็จของยุทธศาสตร์ด้าน การต่างประเทศ 3.1.2 จำนวนนักศึกษาต่างชาติทุกระดับ / ทุกหลักสูตร 3.1.3 จำนวนอาจารย์/นักวิจัย แลกเปลี่ยน หรือบุคลากรชาวต่างชาติ (Inbound/Outbound) 3.1.4 จำนวนนักศึกษาแลกเปลี่ยนทุกระดับ ทุกหลักสูตร หรือผู้เข้ารับการ ฝึกอบรมชาวต่างชาติ (Inbound/ Outbound) 3.1.5 ร้อยละของนักศึกษาที่มีผลสอบ มาตรฐานภาษาอังกฤษ (CEFR) ตั้งแต่ B1 ขึ้นไป 3.1.6 จำนวนองค์ความรู้ด้านการเกษตร ที่ได้รับการยอมรับในระดับนานาชาติ
4. การพลิกโฉมมหาวิทยาลัย (Reinventing)	4.1 เป็นมหาวิทยาลัยด้านการ พัฒนาเทคโนโลยีและส่งเสริมการ สร้างนวัตกรรม (Technology	4.1.1 นักศึกษาและบัณฑิต ผู้ประกอบการ หรือผู้ที่ได้รับการพัฒนา เป็นผู้ประกอบการ

ประเด็นยุทธศาสตร์	เป้าประสงค์	ตัวชี้วัด
	Development and Innovation)	4.1.2 รางวัลदानผู้ประกอบการ (Startup Awards) 4.1.3 งบประมาณจากแหล่งทุนภายนอกสนับสนุนการสร้างผู้ประกอบการ/ธุรกิจใหม่ 4.1.4 บุคลากรสถาบันอุดมศึกษาและนักศึกษาที่แลกเปลี่ยนความรู้สู่ภาคธุรกิจ/อุตสาหกรรม 4.1.5 งบประมาณการพัฒนาเทคโนโลยี/นวัตกรรมเพื่อพัฒนาความเป็นผู้ประกอบการ 4.1.6 ความร่วมมือเพื่อพัฒนาผู้ประกอบการและส่งเสริมการสร้างนวัตกรรมกับภาคธุรกิจ/อุตสาหกรรม
5. มีความมั่นคงทางการเงินและเติบโตอย่างยั่งยืน (Financial Sustainability)	5.1 เป็นมหาวิทยาลัยที่มีความมั่นคงทางงบประมาณและทรัพยากรอย่างยั่งยืน	5.1.1 ร้อยละของงบประมาณเงินรายได้ต่องบประมาณทั้งหมด 5.1.2 จำนวนเงินรายได้จากการให้บริการ 5.1.3 จำนวนเงินในกองทุนเงินสะสมเพื่อความมั่นคง 5.1.4 ปริมาณการใช้ไฟฟ้าเปรียบเทียบกับปีที่ผ่านมา

5. ร่างแผนปฏิบัติการมหาวิทยาลัย ประจำปีงบประมาณ พ.ศ. 2568

ตัวชี้วัด	หน่วยนับ	ผลการดำเนินงาน			เป้าหมาย	กลยุทธ์
		2565	2566	2567 (ณ 19 ส.ค. 67)	2568	
ประเด็นยุทธศาสตร์ที่ 1 การขับเคลื่อนยุทธศาสตร์มหาวิทยาลัยเชิงรุก						
1.1 เป็นมหาวิทยาลัยที่มีการนำเทคโนโลยีและนวัตกรรมที่เป็นมิตรกับมนุษย์และสิ่งแวดล้อม มาใช้ในการเพิ่มศักยภาพการผลิตและผลิตภัณฑ์ทางการเกษตร เพื่อคุณภาพชีวิต เศรษฐกิจ สังคม และสิ่งแวดล้อมที่ดีสู่การพัฒนาที่ยั่งยืน (Intelligent Well-being Agriculture : IWA)						
1.1.1 ผลการจัดอันดับ World University Ranking (WUR)	อันดับ	-	-	-	จัดส่งข้อมูลพื้นฐาน (Reporter)	1.1.1.1 ผลักดันการดำเนินงานมหาวิทยาลัยทุกมิติ เพื่อเข้าสู่การจัดอันดับ World University Ranking (WUR)
1.1.2 ผลการจัดอันดับ SCIMAGO ในประเทศไทย	อันดับ	22	9	10	10	1.1.2.1 ผลักดันผลการจัดอันดับสถาบันที่มีผลงานวิจัยในระดับนานาชาติให้มีอันดับดีขึ้นอย่างต่อเนื่อง
1.1.3 ผลการจัดอันดับ QS ด้านเกษตรและป่าไม้	อันดับ	-	-	-	สมัครเข้ารับการ จัดอันดับ (Register)	1.1.3.1 ผลักดัน ส่งเสริม และสนับสนุนการดำเนินงานของมหาวิทยาลัยด้านการเกษตรและป่าไม้เพื่อให้ได้รับการจัดอันดับ ทั้งในระดับชาติและนานาชาติ
1.1.4 ผลการจัดอันดับ SDG Impact Ranking (Eco. University)	ร้อยละ	70	70.3	NA	70	1.1.4.1 ผลักดันการดำเนินงานของมหาวิทยาลัยและผลงานการให้บริการวิชาการของมหาวิทยาลัยเพื่อตอบโจทย์เป้าหมายการพัฒนาที่ยั่งยืนในส่วนที่เกี่ยวข้อง

ตัวชี้วัด	หน่วยนับ	ผลการดำเนินงาน			เป้าหมาย	กลยุทธ์
		2565	2566	2567 (ณ 19 ส.ค. 67)	2568	
1.1.5 คะแนนการจัดอันดับ Green University Ranking (Green University)	คะแนน	7,650	7,828	8,150	8,200	1.1.5.1 ขับเคลื่อนและผลักดันการพัฒนาม. เพื่อให้ได้รับคะแนนการประเมิน Green University Ranking ทั้ง 7 ด้าน ให้สูงขึ้นต่อเนื่อง
						1.1.5.2 การจัดทำผังแม่บทการใช้ประโยชน์พื้นที่ของมหาวิทยาลัยให้แล้วเสร็จทั้ง 3 แห่ง (เชียงใหม่,แพร่,ชุมพร)
						1.1.5.3 พัฒนามหาวิทยาลัยให้เป็นต้นแบบหน่วยงานที่มีการบริหารจัดการขยะที่เป็นมิตรกับสิ่งแวดล้อม
						1.1.5.4 ส่งเสริมการผลิตพลังงานทดแทนเพื่อใช้ภายในมหาวิทยาลัยและในการเกษตร
						1.1.5.5 การสนับสนุนหน่วยงานต่างๆภายในมหาวิทยาลัยสู่มาตรฐานสำนักงานสีเขียว (Green Office) และสนับสนุนการจัดกิจกรรม Green University ของทุกหน่วยงานในทุกๆด้าน
						1.1.5.6 พัฒนาระบบการจราจรและขนส่งมวลชนภายในม.ให้มีประสิทธิภาพและเป็นมิตรกับสิ่งแวดล้อม โดยเฉพาะระบบที่จอดรถ และการให้บริการรถไฟฟ้าสาธารณะภายใน ม.
						1.1.5.7 การขับเคลื่อนนโยบายความเป็นกลางทางคาร์บอน (Carbon Neutrality)ของมหาวิทยาลัย
						1.1.5.8 พัฒนากายภาพ สิ่งแวดล้อม โครงสร้างพื้นฐานและระบบสาธารณูปโภคของมหาวิทยาลัยให้มีประสิทธิภาพ เป็นมิตร

ตัวชี้วัด	หน่วยนับ	ผลการดำเนินงาน			เป้าหมาย	กลยุทธ์
		2565	2566	2567 (ณ 19 ส.ค. 67)	2568	
						กับสิ่งแวดล้อม และปรับปรุงทัศนียภาพภายใน ม.ให้มีความสวยงามตลอดปี
1.1.6 ความสำเร็จของยุทธศาสตร์เกษตรอินทรีย์ (Organic University)	ร้อยละ	100	98.89	65	90	1.1.6.1 กำหนดยุทธศาสตร์การพัฒนาสู่มหาวิทยาลัยเกษตรอินทรีย์ที่ชัดเจน และขับเคลื่อนกิจกรรม รวมทั้งติดตามประเมินผลอย่างเป็นระบบ
1.1.7 ความสำเร็จของการดำเนินงานด้านเกษตรอัจฉริยะ (Intelligent Agriculture)	ร้อยละ	100	100	NA	90	1.1.7.1 พัฒนาแผนแม่บทเกษตรอัจฉริยะมหาวิทยาลัยแม่โจ้
						1.1.7.2 พัฒนาระบบฟาร์มของมหาวิทยาลัยสู่การเป็นต้นแบบของระบบการเกษตรที่มีความทันสมัย เพื่อสร้างคุณค่าทางการเกษตรและสิ่งแวดล้อม
						1.1.7.3 พัฒนาต่อยอดนวัตกรรมด้านเกษตรอัจฉริยะเพื่อถ่ายทอดให้ผู้ใช้ประโยชน์
						1.1.7.4 สร้างและขยายเครือข่ายเกษตรอัจฉริยะ
						1.1.7.5 ผลักดันการนำไปใช้ประโยชน์ในทุกมิติ
1.1.8 ความสำเร็จในการพัฒนาหลักสูตรแพทย์แผนไทย	ร้อยละ	40	50	53.33	90	1.1.8.1 ผลักดันและพัฒนาหลักสูตรด้านแพทย์แผนไทยของมหาวิทยาลัย
						1.1.8.2 ขับเคลื่อนการดำเนินงานที่เกี่ยวข้องกับศูนย์ธรรมชาติบำบัดและการแพทย์แผนไทยภาพรวมของมหาวิทยาลัย

ตัวชี้วัด	หน่วยนับ	ผลการดำเนินงาน			เป้าหมาย	กลยุทธ์
		2565	2566	2567 (ณ 19 ส.ค. 67)	2568	
มิติที่ 2 การขับเคลื่อนผลการดำเนินงานตามพันธกิจหลัก						
2.1 ผลผลิตบัณฑิตและพัฒนานักศึกษาที่ก้าวทันต่อโลกสมัยใหม่และเป็นนักปฏิบัติที่เชี่ยวชาญ						
2.1.1 จำนวนนักศึกษาใหม่ระดับปริญญาตรี	คน	5,916	6,352	6,642	5,000	2.1.1.1 พัฒนาแผนแม่บทวิชาการมหาวิทยาลัยแม่โจ้
						2.1.1.2 พัฒนาและปรับปรุงระบบการรับเข้านักศึกษา
						2.1.1.3 พัฒนาระบบการประชาสัมพันธ์หลักสูตรและการรับนักศึกษาเชิงรุก
						2.1.1.1 พัฒนาแผนแม่บทวิชาการมหาวิทยาลัยแม่โจ้
2.1.2 ร้อยละของผู้สำเร็จการศึกษาภายในระยะเวลาของหลักสูตร	ร้อยละ	81.82	89.43	78.31	76	2.1.2.1 พัฒนาและสนับสนุนนักศึกษาให้สำเร็จการศึกษาตามระยะเวลาที่กำหนด
2.1.3 ร้อยละของบัณฑิตที่มีงานทำหรือประกอบอาชีพอิสระภายใน 1 ปี	ร้อยละ	71	78.86	77.03	77	2.1.3.1 พัฒนาคุณภาพของบัณฑิตเพื่อรองรับหรือเพื่อให้สามารถปฏิบัติงานในตลาดแรงงานระดับอาเซียนหรือนานาชาติ
2.1.4 ความพึงพอใจผู้ใช้บัณฑิต	ค่าเฉลี่ย	4.29	4.28	4.34	4.25	2.1.4.1 ปรับปรุงหลักสูตรเพื่อเน้นทักษะความเป็นผู้ประกอบการแก่นักศึกษา
						2.1.4.2 พัฒนาคุณภาพของบัณฑิตตามกรอบมาตรฐานคุณวุฒิระดับอุดมศึกษาแห่งชาติ
2.1.5 รายได้เริ่มต้นเฉลี่ยต่อเดือนของบัณฑิตระดับปริญญาตรี	บาท	14,068	15,966.27	19,319.10	15,000	2.1.5.1 สนับสนุนให้นักศึกษาชั้นปีสุดท้ายของมหาวิทยาลัยได้พบปะตลาดแรงงาน หรือพัฒนาระบบการจัดหางานให้แก่ นักศึกษาเชิงรุก
						2.1.5.2 พัฒนาคุณภาพของบัณฑิตให้มีสมรรถนะตรงกับความต้องการของตลาดแรงงาน

ตัวชี้วัด	หน่วยนับ	ผลการดำเนินงาน			เป้าหมาย	กลยุทธ์
		2565	2566	2567 (ณ 19 ส.ค. 67)	2568	
2.1.6 ผลการประกันคุณภาพภายใน	คะแนน	3	4	4	4	2.1.6.1 สนับสนุนให้มีการพัฒนา ผลักดันการดำเนินงานการประกันคุณภาพภายในที่เน้นการจัดการศึกษา การวิจัย การบริการวิชาการแก่สังคม และการบริหารจัดการด้วยเกณฑ์มาตรฐานระดับอาเซียน อย่างต่อเนื่อง
						2.1.6.2 พัฒนาแผนแม่บทวิชาการให้มีความทันสมัยและชัดเจน สอดคล้องกับสภาพแวดล้อม ทิศทางการพัฒนาประเทศ และความต้องการของผู้เรียนยุคใหม่
						2.1.6.3 ทบทวนหลักสูตรของมหาวิทยาลัยให้ได้คุณภาพ ทันสมัย สอดคล้องกับความต้องการของตลาดอย่างแท้จริง เป็นไปตามมาตรฐาน และสอดคล้องกับสถานการณ์แผน/ผลการรับนักศึกษาของแต่ละหลักสูตร
						2.1.6.4 พัฒนาระบบการจัดการเรียนการสอน และการให้บริการด้านวิชาการออนไลน์ เพื่อการเป็น Digital university ที่สมบูรณ์ รวมทั้งการจัดทำหลักสูตรออนไลน์ หรือ MOOC ทั้งระยะสั้นและระยะยาว
2.1.7 จำนวนรายวิชาเรียนรู้อุตสาหกรรม	รายวิชา	37	57	60	45	2.1.7.1 ส่งเสริมการพัฒนาหลักสูตรที่สนองความต้องการของภาครัฐและเอกชน หลักสูตรความร่วมมือกับหน่วยงานภาครัฐและเอกชน และหลักสูตรบัณฑิตพันธุ์ใหม่
						2.1.7.2 พัฒนาหลักสูตรทั้งระยะสั้นและระยะยาวที่สอดคล้องกับยุทธศาสตร์การพัฒนามหาวิทยาลัย

ตัวชี้วัด	หน่วยนับ	ผลการดำเนินงาน			เป้าหมาย	กลยุทธ์
		2565	2566	2567 (ณ 19 ส.ค. 67)	2568	
						2.1.7.3 ปฏิรูปรายวิชาศึกษาทั่วไป GE เน้นการพัฒนาทักษะ Skills ให้มากขึ้น
						2.1.7.4 พัฒนาระบบการจัดการเรียนรู้ตลอดชีวิต (Lifelong Learning) ด้วยการพัฒนา Training Courses และ Open Courses ที่หลากหลาย
2.1.8 จำนวนรางวัลที่นักศึกษา บุคลากร ศิษย์เก่า หรือ ส่วนงาน ได้รับในระดับชาติ หรือนานาชาติ	รางวัล	106	180	98	100	2.1.8.1 พัฒนาทักษะนักศึกษาทั้งด้าน Hard Skills และ Soft Skills โดยเฉพาะที่สอดคล้องกับยุทธศาสตร์ที่มหาวิทยาลัยให้ความสำคัญคือ GO Eco U.
2.1.9 ร้อยละของนักศึกษาชั้นปีสุดท้ายที่ผ่าน กระบวนการพัฒนาพัฒนาให้เป็นพลเมืองโลก ด้วย กระบวนการทักษะในศตวรรษที่ 21	ร้อยละ	96.80	97.6	98.05	80	2.1.9.1 ส่งเสริมกิจกรรมนักศึกษา ที่มุ่งเน้นทักษะวิชาการ และ ทักษะชีวิตอย่างแท้จริง สร้างบัณฑิตให้มีคุณลักษณะที่พึง ประสงค์และส่งเสริมอัตลักษณ์ของบัณฑิตมหาวิทยาลัยแม่โจ้ด้วย กิจกรรมที่ทันสมัยสอดคล้องกับสถานการณ์ที่เปลี่ยนไป
						2.1.9.2 ส่งเสริมกิจกรรมนักศึกษาเพื่อพัฒนาชุมชนและสังคม ใกล้ชิดกับชุมชนและเกษตรกร และการรักษาสงแวดล้อมเพื่อ สร้างจิตสาธารณะและจิตสำนึกที่ดีแก่นักศึกษา และภาพลักษณ์ ที่ดีของมหาวิทยาลัย
						2.1.9.3 สร้างและพัฒนาเครือข่ายศิษย์เก่าที่เข้มแข็ง รวมทั้งการ มีส่วนร่วมในการพัฒนามหาวิทยาลัยในทุก ๆ พันธกิจ

ตัวชี้วัด	หน่วยนับ	ผลการดำเนินงาน			เป้าหมาย	กลยุทธ์
		2565	2566	2567 (ณ 19 ส.ค. 67)	2568	
						2.1.9.4 ส่งเสริมกิจกรรมที่เชื่อมโยงการพัฒนาทักษะจำเป็นของนักศึกษาจากความต้องการจำเป็นและเสียงสะท้อนของผู้มีส่วนได้ส่วนเสีย Stakeholder requirement and feedback) เพื่อการจัดกิจกรรมพัฒนานักศึกษานอกห้องเรียน
						2.1.9.5 ส่งเสริมกิจกรรมพัฒนานักศึกษานอกห้องเรียนที่ตอบโจทย์การเรียนรู้ระดับหลักสูตรและปรัชญาการศึกษาของมหาวิทยาลัย
2.2สร้างผลงานวิจัย เทคโนโลยีและนวัตกรรม ที่มีการบูรณาการศาสตร์ โดยใช้เกษตรเป็นรากฐาน และได้รับการยอมรับในระดับชาติและนานาชาติ						
2.2.1 จำนวนเงินวิจัยด้านวิทยาศาสตร์และเทคโนโลยี	ล้านบาท	93.45	87.65	86.93	120	2.2.1.1 ผลักดันการวิจัยตามแผนแม่บทการวิจัยระยะ 15 ปี ที่สอดคล้อง กับทิศทางม.และของชาติ
2.2.2 จำนวนเงินวิจัยด้านสังคมศาสตร์	ล้านบาท	26.91	48.41	17.17	40	2.2.1.2 แสวงหางบประมาณการวิจัยทั้งภายในและภายนอก (ครอบคลุมแหล่งทุนอื่นนอกจาก PMU เช่น สภาอุตสาหกรรมแห่งประเทศไทย) 2.2.1.3ขับเคลื่อนแผนเสริมสร้างความเข้มแข็งเพื่อการบริหารจัดการงานวิจัย
2.2.3 จำนวนครั้งในการนำผลงานวิจัยหรืองานสร้างสรรค์ที่นำไปใช้ประโยชน์	ครั้ง	125	23.71 (ร้อยละ)	83	130	2.2.3.1 ส่งเสริมและสนับสนุนการวิจัยเชิงบูรณาการ และผลักดันผลงานวิจัยสู่การใช้ประโยชน์ในทุกมิติ

ตัวชี้วัด	หน่วยนับ	ผลการดำเนินงาน			เป้าหมาย	กลยุทธ์
		2565	2566	2567 (ณ 19 ส.ค. 67)	2568	
						2.2.3.2 พัฒนาระบบและกลไกในการติดตาม ผลักดัน การจัดทำฐานข้อมูลการนำผลงานวิจัยไปใช้ประโยชน์
2.2.4 ร้อยละของผลงานวิจัยที่ได้รับการตีพิมพ์เผยแพร่ตามเกณฑ์การเผยแพร่ผลงานวิชาการของ กพอ.	ร้อยละ	67.34	67.78	53.89	40	2.2.4.1 ส่งเสริมและสนับสนุนการนำผลงาน และเผยแพร่ผลงานวิจัย หรืองานสร้างสรรค์ไปตีพิมพ์ในวารสารระดับนานาชาติ
						2.2.4.2 พัฒนาและยกระดับวารสารวิจัยของมหาวิทยาลัย
						2.2.4.3 กำหนดเกณฑ์ให้นักวิจัยที่ได้รับทุน FF ตีพิมพ์เผยแพร่ผลงานในวารสารวิชาการ ระดับชาติและนานาชาติ
						2.2.4.4 ส่งเสริมและสนับสนุนการนำผลงาน และเผยแพร่ผลงานวิจัย หรืองานสร้างสรรค์ด้านการเกษตรไปตีพิมพ์ในวารสารระดับนานาชาติ
						2.2.4.5 ส่งเสริมและสนับสนุนนักวิจัยให้ไปนำเสนอผลงานวิจัยในระดับนานาชาติ
2.2.5 ร้อยละของบทความวิจัยที่ได้รับการอ้างอิง (Citation) ต่อจำนวนอาจารย์ประจำ	ร้อยละ	174.36	230.74	192.53	90	2.2.5.1 ส่งเสริมและผลักดันวิจัยและนวัตกรรมที่มีคุณภาพ
2.2.6 จำนวนผลงานวิจัยที่ยื่นขอจดสิทธิบัตร/อนุสิทธิบัตร/บัญชีนวัตกรรม/นวัตกรรมต้นแบบ	ผลงาน	38	37	26	45	2.2.5.2 สนับสนุนการวิจัยที่ได้รับมาตรฐานและเป็นที่ยอมรับในระดับชาติและนานาชาติ การวิจัยที่เป็นเลิศ และสิทธิบัตร

ตัวชี้วัด	หน่วยนับ	ผลการดำเนินงาน			เป้าหมาย	กลยุทธ์
		2565	2566	2567 (ณ 19 ส.ค. 67)	2568	
2.3 ให้บริการวิชาการเพื่อเป็นที่ยอมรับจากสังคม ชุมชน และประเทศ ด้วยศาสตร์ทางด้านการเกษตร						
2.3.1 จำนวนงบประมาณบริการวิชาการ	ล้านบาท	103.65	124.43 (แหล่งทุน ภายนอก)	30.40	80	2.3.1.1 ปรับปรุงนโยบายการสนับสนุนทุนด้านการบริการ วิชาการโดยเน้นพื้นที่ที่กำหนด (Area Base) สอดคล้องกับ ยุทธศาสตร์ต่างๆ เพื่อเสนอของงบประมาณจากแหล่งทุนภายนอก
						2.3.1.2 ผลักดันผลงานการให้บริการวิชาการของมหาวิทยาลัยให้ สอดคล้องกับเป้าหมายการพัฒนาอย่างยั่งยืน (SDGs)
2.1.2 ผลกระทบด้านเศรษฐกิจ สังคม และคุณภาพชีวิตของ ชุมชนจากการบริการวิชาการ	ค่าเฉลี่ย	4.14	4.25	NA	4.00	2.3.2.1 สร้างความสำเร็จและประเมินสัมฤทธิ์ผลของโครงการ บูรณาการอย่างเป็นรูปธรรม
2.4 เป็นแหล่งเรียนรู้ด้านศิลปวัฒนธรรมเกษตรและ สิ่งแวดล้อม และสร้างสรรค์นวัตกรรมด้านทุนทาง วัฒนธรรม						
2.4.1 จำนวนโครงการ/กิจกรรมด้านศิลปวัฒนธรรมที่บูรณา การกับพันธกิจอื่น	โครงการ	-	-	41	30	2.4.1.1 ส่งเสริมและสนับสนุนให้งานทำนุบำรุงศิลปวัฒนธรรม หรือวัฒนธรรมการเกษตร มีการบูรณาการกับกิจกรรม นศ. การ เรียนการสอน และการวิจัย
2.4.2 จำนวนโครงการ/กิจกรรมด้านทำนุบำรุงศิลปวัฒนธรรม ที่สอดคล้องหรือตอบโจทย์ยุทธศาสตร์การพัฒนา มหาวิทยาลัย	โครงการ	-	-	36	30	2.4.2.1 พัฒนาแผนและกิจกรรมทำนุบำรุงศิลปวัฒนธรรมที่ สอดคล้องกับอัตลักษณ์ของมหาวิทยาลัยและการมีส่วนร่วมของ ทุกภาคส่วน
						2.4.2.2 พัฒนารูปแบบในการจัดกิจกรรม/โครงการด้านทำนุ บำรุงศิลปวัฒนธรรม และวัฒนธรรมการเกษตร ที่สอดคล้องกับ IWA และยุทธศาสตร์สำคัญของมหาวิทยาลัย

ตัวชี้วัด	หน่วยนับ	ผลการดำเนินงาน			เป้าหมาย	กลยุทธ์
		2565	2566	2567 (ณ 19 ส.ค. 67)	2568	
2.5 มีการบริหารจัดการองค์กรและทรัพยากรมนุษย์ที่มีประสิทธิภาพ						
2.5.1 ผลประเมินธรรมาภิบาลและความโปร่งใส (ITA)	ระดับ	87.21	87.57	85.9	85	2.5.1.1 รณรงค์และส่งเสริมให้ผู้บริหารและบุคลากรทุกหน่วยงานมีคุณธรรมและดำเนินงานด้วยความโปร่งใสตรวจสอบได้ เพื่อยกระดับธรรมาภิบาล ความโปร่งใส และการป้องกันการทุจริตใหม่ให้อยู่ในระดับดียิ่งขึ้น
						2.5.1.2 รณรงค์ และส่งเสริมให้ผู้บริหารและบุคลากรทุกหน่วยงานมีคุณธรรมและดำเนินงานด้วยความโปร่งใส ตรวจสอบได้
						2.5.1.3 ปรับปรุงกฎ ระเบียบ ให้สอดคล้องกับการเปลี่ยนแปลงและประชาสัมพันธ์สร้างความรู้ความเข้าใจเรื่องกฎระเบียบแก่บุคลากรที่เกี่ยวข้อง
2.5.2 ร้อยละของบุคลากรที่มีตำแหน่งทางวิชาการ	ร้อยละ	59.48	60.82	62.21	61	2.5.2.1 ส่งเสริมและสนับสนุนให้บุคลากรสายวิชาการและสายสนับสนุนวิชาการยื่นขอตำแหน่งทางวิชาการเพิ่มขึ้นตามสัดส่วนงบประมาณที่เหมาะสม
2.5.3 ร้อยละของบุคลากรที่มีผลการประเมินสมรรถนะสูงกว่ามาตรฐาน	ร้อยละ	-	-	NA	80	2.5.3.1 สนับสนุนบุคลากรทุกคนได้รับการพัฒนาสมรรถนะตาม Training Roadmap ของแต่ละตำแหน่ง ให้มีสมรรถนะตามมาตรฐานหรือสูงกว่าที่มาตรฐานกำหนด

ตัวชี้วัด	หน่วยนับ	ผลการดำเนินงาน			เป้าหมาย	กลยุทธ์
		2565	2566	2567 (ณ 19 ส.ค. 67)		
มิติที่ 3 การขับเคลื่อนความเป็นนานาชาติ (International)						
3.1 ความสำเร็จในการขับเคลื่อนการดำเนินงานของ มหาวิทยาลัยในระดับนานาชาติ						
3.1.1 ความสำเร็จของยุทธศาสตร์ด้านการต่างประเทศ	ร้อยละ	-	-	95	90	3.1.1.1 ขับเคลื่อนการดำเนินงานตามแผนยุทธศาสตร์ด้านการต่างประเทศให้เป็นไปตามเป้าหมายที่กำหนดไว้
3.1.2 จำนวนนักศึกษาต่างชาติทุกระดับ / ทุกหลักสูตร	คน	284	266	277	300	3.1.2.1 พัฒนาหลักสูตรนานาชาติ ทั้งหลักสูตรระยะสั้นและระยะยาว และหลักสูตร Module ที่สอดคล้องกับยุทธศาสตร์และความเชี่ยวชาญของมหาวิทยาลัย
3.1.3 จำนวนอาจารย์/นักวิจัยแลกเปลี่ยน หรือบุคลากร ชาวต่างชาติ (Inbound/Outbound)	คน	85	222	395	150	3.1.3.1 เพิ่มจำนวนคณาจารย์และนักวิจัยแลกเปลี่ยนกับต่างชาติ (Visiting Professor) ทั้ง Inbound และ Outbound
3.1.4 จำนวนนักศึกษาแลกเปลี่ยนทุกระดับ ทุกหลักสูตร หรือ ผู้เข้ารับการฝึกอบรมชาวต่างชาติ (Inbound/ Outbound)	คน	547	908	523	250	3.1.4.1 เพิ่มจำนวนนักศึกษาต่างชาติ และนักศึกษาแลกเปลี่ยน ทั้ง Inbound และ Outbound
3.1.5 ร้อยละของนักศึกษาที่มีผลสอบมาตรฐานภาษาอังกฤษ (CEFR) ตั้งแต่ B1 ขึ้นไป	ร้อยละ	43.2	47.33	NA	50	3.1.5.1 เพิ่มทักษะภาษาต่างประเทศแก่นักศึกษาและบุคลากร และพัฒนาระบบทดสอบภาษาอังกฤษเสมือนจริงโดยไม่ใช้กระดาษ (Paperless)
3.1.6 จำนวนองค์ความรู้ด้านการเกษตรที่ได้รับการยอมรับใน ระดับนานาชาติ	เรื่อง	18	63	53	42	3.1.6.1 กำหนดยุทธศาสตร์การบริการวิชาการ และพัฒนาโครงการที่สอดคล้องกับกระแสความเปลี่ยนแปลงของโลก ภูมิภาค นโยบายรัฐบาล ตอบสนองการพัฒนาประเทศ แก้ปัญหาพื้นที่

ตัวชี้วัด	หน่วยนับ	ผลการดำเนินงาน			เป้าหมาย	กลยุทธ์
		2565	2566	2567 (ณ 19 ส.ค. 67)		
						3.1.6.2 ผลักดันผลงานการให้บริการวิชาการของมหาวิทยาลัยให้สอดคล้องกับเป้าหมายการพัฒนาที่ยั่งยืน (SDGs)
						3.1.6.3 พัฒนานอกรู้และผลักดันสู่การยอมรับในระดับนานาชาติ
มิติที่ 4 การพลิกโฉมมหาวิทยาลัย(Reinventing)						
4.1 เป็นมหาวิทยาลัยด้านการพัฒนาเทคโนโลยีและส่งเสริมการสร้างนวัตกรรม (Technology Development and Innovation)						
4.1.1 นักศึกษาและบัณฑิตผู้ประกอบการ หรือผู้ที่ได้รับการพัฒนาเป็นผู้ประกอบการ	คน	716	1,145	1,252	1,000	4.1.1.1 สร้างและพัฒนาศักยภาพผู้เรียนที่มีความรู้และความเชี่ยวชาญด้านเทคโนโลยีและการสร้างนวัตกรรมให้สามารถนำองค์ความรู้มาประยุกต์ใช้ สร้างผลงาน พัฒนาผลิตภัณฑ์ ต่อยอดเป็นนวัตกรรม
4.1.2 รางวัลด้านผู้ประกอบการ (Startup Awards)	รางวัล	24	24	4	30	4.1.1.2 พัฒนาศักยภาพของศิษย์เก่าอย่างต่อเนื่อง ทั้งในรูปแบบ Re-training หรือ Re-skills เพื่อให้สามารถเป็นผู้ประกอบการที่ประสบความสำเร็จ หรือมีความสามารถเป็นที่พอใจของนายจ้าง
4.1.3 งบประมาณจากแหล่งทุนภายนอกสนับสนุนการสร้างผู้ประกอบการ/ธุรกิจใหม่	ล้านบาท	43.99	20.92	4.19	30	
4.1.4 บุคลากรสถาบันอุดมศึกษาและนักศึกษาที่แลกเปลี่ยนความรู้สู่ภาคธุรกิจ/อุตสาหกรรม	คน	270	645	358	140	

ตัวชี้วัด	หน่วยนับ	ผลการดำเนินงาน			เป้าหมาย	กลยุทธ์
		2565	2566	2567 (ณ 19 ส.ค. 67)	2568	
4.1.5 งบประมาณการพัฒนาเทคโนโลยี/นวัตกรรมเพื่อพัฒนา ความเป็นผู้ประกอบการ	ล้านบาท	32.31	43.55	21.19	35	4.1.1.3 ส่งเสริมบทบาทความร่วมมือกับภาคเอกชนและ อุตสาหกรรมเพื่อสนับสนุน และพัฒนาเทคโนโลยีและนวัตกรรม เพื่อนำไปสู่การพัฒนาเศรษฐกิจ สังคม และอุตสาหกรรมของ ประเทศ
4.1.6 ความร่วมมือเพื่อพัฒนาผู้ประกอบการและส่งเสริมการ สร้างนวัตกรรมกับภาคธุรกิจ/อุตสาหกรรม	ความ ร่วมมือ	76	70	54	50	
มิติที่ 5 มีความมั่นคงทางการเงินและเติบโตอย่างยั่งยืน (Financial Sustainability)						
5.1 เป็นมหาวิทยาลัยที่มีความมั่นคงทางงบประมาณและ ทรัพยากรอย่างยั่งยืน						
5.1.1 รอยละของงบประมาณเงินรายได้ต่องบประมาณ ทั้งหมด	รอยละ	-	31.9	36.07	34	5.1.1.1 พัฒนาระบบการจัดทำค่าของงบประมาณและบริหาร งบประมาณของมหาวิทยาลัยที่มีประสิทธิภาพ
5.1.2 จำนวนเงินรายได้จากการให้บริการ	ล้านบาท	-	60.92	71.40	50	5.1.2.1 จัดตั้งและพัฒนามูลนิธิพัฒนามหาวิทยาลัยแม่โจ้ รวมทั้ง บริษัทนิติบุคคลหรือองค์กรรูปแบบอื่นภายใต้มูลนิธิที่สามารถ ดำเนินการได้ตามที่ กม.กำหนด
						5.1.2.2 เพิ่มศักยภาพหน่วยงานวิสาหกิจ เพื่อสนับสนุนพันธกิจ ของมหาวิทยาลัย ต่อยอดองค์ความรู้ ผลงานวิจัยและนวัตกรรม สู่การสร้างรายได้และการให้บริการสังคม
						5.1.2.3 เพิ่มรายได้ให้กับหน่วยงานต่าง ๆ ภายในมหาวิทยาลัย แม่โจ้ โดยการเอื้อหรือส่งเสริมให้มีการใช้องค์ความรู้ของ คณาจารย์และบุคลากรหน่วยงานในการสร้างรายได้ให้กับ หน่วยงานนั้น

ตัวชี้วัด	หน่วยนับ	ผลการดำเนินงาน			เป้าหมาย	กลยุทธ์
		2565	2566	2567 (ณ 19 ส.ค. 67)	2568	
						5.1.2.4 ทบทวนกฎระเบียบ หลักเกณฑ์ และวิธีการ เพื่อสนับสนุนให้เกิดการเพิ่มรายได้จากการให้บริการของมหาวิทยาลัยและทุกส่วนงานที่หลากหลาย
						5.1.2.5 ส่งเสริมและสนับสนุนให้บุคลากรหรือหน่วยงานให้บริการวิชาการเพื่อก่อให้เกิดรายได้
						5.1.2.6 ปรับปรุงกฎระเบียบ ขอบบังคับและประกาศของมหาวิทยาลัยที่ต่อการแสวงหารายได้จากการให้บริการวิชาการ
5.1.3 จำนวนเงินในกองทุนเงินสะสมเพื่อความมั่นคง	ล้านบาท	479.74	512.55	549.87	550	5.1.3.1 จัดตั้งและพัฒนากองทุนต่างๆของมหาวิทยาลัยที่มีความจำเป็นให้มีความเข้มแข็ง เช่นกองทุนพัฒนามหาวิทยาลัย กองทุนวิชาการ กองทุนวิจัย กองทุนพัฒนาบุคลากร กองทุนสวัสดิการ
5.1.4 ปริมาณการใช้ไฟฟ้าเปรียบเทียบกับปีที่ผ่านมา	ร้อยละ	-	-	+ 25.89%	+4%	5.1.4.1 กำหนดนโยบาย วรรรงค์ กำกับติดตาม และสร้างจิตสำนึกการประหยัดพลังงานแก่ทุกส่วนงาน

การวิเคราะห์สภาพแวดล้อมมหาวิทยาลัยแม่โจ้ (SWOT Analysis)

1. จุดแข็ง (Strengths)

ด้านวิชาการ การจัดการเรียนการสอน การพัฒนานักศึกษาและการผลิตบัณฑิต

- การเรียนการสอนที่เน้นผลิตบัณฑิตที่เป็นนักปฏิบัติ อดทน สู้งาน
- มีองค์ความรู้ทางด้านเกษตรที่เข้มแข็ง
- มีความโดดเด่นและเป็นเลิศด้านวิชาการเกษตร
- มีศาสตร์เฉพาะทางด้านการเกษตรที่มีชื่อเสียงมายาวนาน
- สาขาวิชาทางการเกษตรที่เป็นที่ยอมรับในระดับชาติ
- มีอัตลักษณ์ด้านการเกษตร
- อาจารย์มีความเชี่ยวชาญเฉพาะ มีศักยภาพ และมีความรู้ความสามารถสูง
- มีหลักสูตรการเรียนการสอนที่ตอบโจทย์ความต้องการของตลาด

ด้านการวิจัย การพัฒนาเทคโนโลยี และการสร้างนวัตกรรม

- มีผลงานวิจัยและเทคโนโลยี นวัตกรรมที่โดดเด่น
- มีองค์ความรู้ด้านการเกษตร ที่ตอบสนองนโยบายระดับชาติและระดับโลก
- มีผลงานวิจัยที่เป็นที่ยอมรับทั้งในระดับชาติและนานาชาติ
- มีบุคลากรที่มีความรู้ความสามารถในการทำวิจัยหลากหลายด้าน
- อาจารย์ นักวิจัย กระตือรือร้นในการพัฒนาผลิตภัณฑ์หรือนวัตกรรม
- การพัฒนางานด้านวิจัย เพื่อพัฒนาสู่การตั้งรูปแบบบริษัทขึ้นมา
- มีหน่วยงาน หรือบริษัทภายนอกเข้ามาทำ MOU เพื่อร่วมศึกษาวิจัยในด้านพืชอย่างเสมอ

ด้านการให้บริการวิชาการ และการทะนุบำรุงศิลปวัฒนธรรม

- มีความโดดเด่นในการบริการสังคมและเข้าถึงชุมชนอย่างต่อเนื่อง
- เป็นที่พึ่งของชุมชนและสังคม
- มีส่วนร่วมกับชุมชนอย่างใกล้ชิด
- มีผลงานบริการวิชาการและทำนุบำรุงฯที่มีความเชื่อมโยงกับการเรียนการสอน
- มีบุคลากรที่มีความเข้มแข็งในการให้บริการวิชาการแก่ชุมชน
- มีองค์ความรู้ที่หลากหลาย
- มหาวิทยาลัยแม่โจ้อยู่ใกล้พื้นที่ทำการเกษตร สามารถเข้าถึงเกษตรกรได้ง่าย
- มีแหล่งเรียนรู้และองค์ความรู้ที่ชุมชน สังคมต้องการ

ด้านการบริหารจัดการ และความเป็นนานาชาติ

- ตั้งอยู่ในทำเลขานเมือง ค่าครองชีพสูงกว่าในตัวเมืองเชียงใหม่
- ควรบริการจัดการในรูปแบบบริษัท มากกว่าระบบราชการ
- เป็นมหาวิทยาลัยในกำกับทำให้การบริหารจัดการภายในคล่องตัว
- ผู้บริหารเห็นความสำคัญของความเป็นนานาชาติ

2. จุดอ่อน (Weaknesses)

ด้านวิชาการ การจัดการเรียนการสอน การพัฒนานักศึกษาและการผลิตบัณฑิต

- คุณภาพของนักศึกษาที่รับเข้า
- รับนักศึกษาจำนวนมากโดยไม่คำนึงถึงระบบสาธารณูปโภคของทางมหาวิทยาลัยที่จะรองรับได้ เช่น ห้องเรียน ห้องคอมพิวเตอร์
- สิ่งสนับสนุนการเรียนการสอนยังไม่เพียงพอ โดยเฉพาะภาคปฏิบัติ เช่น งานฟาร์มด้านการเกษตร งบประมาณสนับสนุนการเรียนการสอนน้อยมาก
- ระเบียบที่ไม่เอื้อต่อการเป็นมหาวิทยาลัยแห่งการเรียนรู้
- นโยบายกับหน่วยงานที่ขับเคลื่อนจากส่วนกลางไม่มีความสอดคล้องกัน
- ขาดเงินทุน ยิ่งคณะ สาขาที่นศ.น้อยยิ่งประสบปัญหาด้านงบประมาณ
- ขาดการซ่อมบำรุงอุปกรณ์และสิ่งสนับสนุนการเรียนรู้อย่างต่อเนื่อง
- หลักสูตร และการเรียนการสอน ไม่สามารถเปลี่ยนแปลงให้ทันต่อสภาพการณ์ได้อย่างทันทั่วทั้งที่
- ยังคงมีบางสาขาวิชาที่ยังไม่เป็นที่รู้จักของผู้เรียนและผู้ใช้บัณฑิต

ด้านการวิจัย การพัฒนาเทคโนโลยี และการสร้างนวัตกรรม

- การกำหนดสัดส่วนภาระงานสอน งานวิจัยและบริการวิชาการ
- ทุนวิจัยที่ไม่ใช่ด้านการเกษตรมีน้อย ยุทธศาสตร์วิจัยนอกเหนือด้านการเกษตรไม่ชัดเจน
- อาจารย์มีผลงาน แต่การเผยแพร่หรือสร้างการรับรู้อย่างทั่วถึงไม่มี มีหรืออาจจะรับรู้เฉพาะกลุ่มบุคคล
- สถานที่หรือพื้นที่ในการทำวิจัยมีจำกัด ไม่เพียงพอต่อการดำเนินงาน
- ยังเป็นงานวิจัยที่ไม่ก่อให้เกิดการพัฒนาในรูปแบบธรรม
- ยังขาดการสนับสนุนทุนวิจัยที่เพียงพอ มหาวิทยาลัยให้ความสำคัญกับงานวิจัยในรูปแบบนวัตกรรมมากเกินไปและมองข้ามงานวิจัยในรูปแบบการตีพิมพ์ ทำให้ด้านงานวิจัยไม่สามารถขับเคลื่อนไปได้
- หัวข้องานวิจัยของมหาวิทยาลัยไม่สามารถนำไปใช้ประโยชน์ และนำไปต่อยอดเชิงพาณิชย์ได้
- ระเบียบไม่เปิดโอกาส ไม่เอื้อให้บุคลากรทำงานอย่างเต็มความสามารถ
- ระบบบริหารจัดการและสนับสนุนงานวิจัย ยังไม่ดีพอ มีเงื่อนไข ข้อแม้มากมาย
- การสนับสนุนการทำวิจัย หรือแหล่งทุนยังมีน้อย และขาดการให้รางวัลหรือค่าตอบแทน

ด้านการให้บริการวิชาการ และการทะนุบำรุงศิลปวัฒนธรรม

- ระเบียบที่ไม่เอื้อและส่งเสริมสนับสนุนการดำเนินงาน
- มีหลายหน่วยงานมากเกินไปและแต่ละหน่วยการก็ไม่ได้ทำงานร่วมกัน บางหน่วยงานก็ทำงานคล้ายกัน ควรแบ่งแยกงานให้ชัดเจน เช่น คลินิกเทคโนโลยี MAP Maid จุดone-stop-service foodinopolis iNoagri เป็นต้น
- การให้บริการวิชาการยังเป็นแบบให้เปล่า ไม่เน้นการสร้างรายได้

ด้านการบริหารจัดการ และความเป็นนานาชาติ

- ขาดการติดตามการทำงานของสายสนับสนุนทำให้การดำเนินงานต่างๆมีปัญหา ไม่สามารถสำเร็จลุล่วงทันเวลา
- ด้านความเป็นนานาชาติขาดการแสวงหา collaboration ใหม่
- การบริหารจัดการภายในมหาวิทยาลัยไม่เชื่อมโยงกันอย่างเป็นระบบ
- การบริหารทรัพย์สิน ไม่มีการพัฒนาในเรื่องใหม่ ทำแต่เรื่องเดิมๆ สร้างชั้นตอมยุ่งยาก ไม่เอื้อให้เกิดรายได้
- การจัดการหรือจัดสรรงบประมาณเพื่อความเป็นนานาชาติน้อย ระเบียบข้อบังคับไม่ยืดหยุ่น ไม่สอดคล้องกับระดับสากล
- งบประมาณน้อยมาก มหาวิทยาลัยไม่สนใจหรือไม่สนับสนุนให้ส่วนงานรับผิดชอบด้วยตนเอง ซึ่งปัจจุบันเงินรายได้จาก จน นักศึกษาลดลง
- ผู้บริหารไม่มีศักยภาพที่ดีพอในการแสวงหางบประมาณเชิงรุก
- งบบุคลากรมากเกินไปโดยไม่จำเป็น โดยเฉพาะสายสนับสนุนที่อยู่ส่วนกลาง (มาจากระบบอุปถัมภ์มากเกินไป)
- บุคลากรขาดความกระตือรือร้นในการทำงาน

3. โอกาส (Opportunities)

ด้านวิชาการ การจัดการเรียนการสอน การพัฒนานักศึกษาและการผลิตบัณฑิต

- นโยบายชาติในการพัฒนา S Curve ด้านอาหารและเทคโนโลยีชีวภาพ ที่ม.แม่โจ้สามารถพัฒนาได้
- ความร่วมมือกับสถาบันการศึกษาต่างชาติมากขึ้น โดยเฉพาะ จีน ไต้หวัน ลาว ฯลฯ
- เครือข่ายมหาวิทยาลัย และศิษย์เก่า
- หลักสูตรด้านการเกษตร อาหาร และ ท่องเที่ยว หรืออื่นๆ ยังเป็นความต้องการของประเทศ
- ผู้ประกอบการเชื่อมั่นในชื่อเสียงด้านการผลิตบัณฑิตที่เป็นนักปฏิบัติ อดทน สู้งาน ของมหาวิทยาลัย
- นโยบายของประเทศมีเรื่องการพัฒนาด้านการเกษตรและยกระดับคุณภาพชีวิต
- ความต้องการอาชีพของคนในปัจจุบัน (การเกษตร)สามารถผลิตหลักสูตรระยะสั้นเพื่อตอบสนองความต้องการ

ด้านการวิจัย การพัฒนาเทคโนโลยี และการสร้างนวัตกรรม

- ความทันสมัยของยุคดิจิทัล
- การพัฒนาการวิจัย เพื่อจัดตั้งบริษัท
- มีแหล่งทุนภายนอกสนับสนุนงบประมาณเป็นจำนวนมาก
- ตั้งอยู่ในพื้นที่ใกล้การเกษตร และท่องเที่ยว จึงมีโจทย์ให้ทำวิจัยมาก
- โจทย์วิจัยด้านการเกษตร ความมั่นคงด้านอาหาร

ด้านการให้บริการวิชาการ และการทะนุบำรุงศิลปวัฒนธรรม

- เครือข่ายความร่วมมือต่างๆ
- ชื่อเสียงด้านการบริการวิชาการเป็นที่ยอมรับของภาครัฐ เอกชน และเกษตรกร
- อยู่ใกล้พื้นที่ที่ต้องการพัฒนา
- ความต้องการด้านการเกษตรของสังคม

ด้านการบริหารจัดการ และความเป็นนานาชาติ

- ความก้าวหน้าของเทคโนโลยีสมัยใหม่ เพื่อนำมาใช้ในการบริหารจัดการแทนคน

4. อุปสรรค (Threats)

ด้านวิชาการ การจัดการเรียนการสอน การพัฒนานักศึกษาและการผลิตบัณฑิต

- การเปลี่ยนแปลงในทิศทางความต้องการในสาขาวิชาอย่างรวดเร็วตามการเปลี่ยนแปลงของเทคโนโลยีที่พัฒนาขึ้น
- การแข่งขันด้านหลักสูตรมากขึ้น หากไม่เข้มแข็งและอาจารย์ผู้รับผิดชอบหลักสูตร/การบริหารจัดการที่ดี จะส่งผลกระทบต่อการเรียนการสอน คุณภาพหลักสูตร
- จำนวนการเกิดของประชากรน้อยลง
- คู่แข่งขันที่มีชื่อเสียงเปิดโอกาสทางการศึกษามากขึ้น โดยเพิ่มจำนวนรับมากขึ้น
- บริบทสังคมที่มีการเปลี่ยนแปลง อาทิเช่น จำนวนผู้ที่สนใจเรียนในระบบมหาวิทยาลัยน้อยลง
- จำนวนคนในวัยเรียนลดลง

ด้านการวิจัย การพัฒนาเทคโนโลยี และการสร้างนวัตกรรม

- ด้านเศรษฐกิจที่ชะลอตัว
- นโยบายการพัฒนาประเทศที่ไม่ตรงกับบริบทของมหาวิทยาลัย
- สภาพเศรษฐกิจฝืดเคือง งบประมาณถูกตัด
- แหล่งงบประมาณวิจัยมีข้อจำกัดมากมาย

ด้านการให้บริการวิชาการ และการทะนุบำรุงศิลปวัฒนธรรม

- ประชาชนแสวงหาแหล่งความรู้ได้หลากหลายมากขึ้น นอกเหนือจากการเข้ารับบริการจากมหาวิทยาลัย

ด้านการบริหารจัดการ และความเป็นนานาชาติ

- สภาวะเศรษฐกิจถดถอย รัฐตัดงบประมาณแผ่นดิน ให้พึ่งพางบรายได้ของตนเอง